



CZ Print Job Tracker 4.0 – 用戶手冊

如果你有任何問題，請聯繫 support@czsolution.com 或在 <http://www.czsolution.com/print-management/support.htm> 填寫表格。我們將在最短時間內給你答覆。

Part I 軟件組成，安裝要求和步驟(頁數 2 – 6)

CZ Print Job Tracker 4.0 (必須項) 是基于WindowsNT/2000/XP/2003/Vista/2008 的打印服务器和非打印服务器（用户通过IP地址发送打印队列到打印机或者打印到直接连接到本地工作站的打印机，而不使用打印服务器上共享的打印机）的强大功能的打印管理和监测程序。它是个简单易用的打印管理软件，通过它可以管理、限制和统计打印队列，审查和记录所有的打印操作，分析和监控你的打印成本、清算每个客户编号和项目编号的打印费用。(頁數 2)

CZ Print Job Agent 1.0 (高級版本可選項) 允许在正式打印之前，用户可以确认打印任务是否正确无误；用户也 可以被要求输入密码以确认身份；把打印费用算入共享帐户，客户编号，或项目编号；跟踪不通過打印服务器的打印作业(用户通过IP地址发送打印作业到打印机或者打印到直接连接到本地工作站的打印机，而不是使用打印服务器上共享的打印机)。(頁數 3 – 4)

CZ Remote Account Manager 1.0 (高級版本可選項) 允许远程更改帐户。(頁數 5)

CZ Print Job Report 3.0 (高級版本和標準版本可選項) 提供 100 个分析打印成本的中文报表。这些报表可以转换成PDF, Word, Excel, 或文本格式。(頁數 6)

Part II 安裝方法和例子(頁數 7 – 15)

只安裝 CZ Print Job Tracker 4.0 如果你不需要 CZ Print Job Agent 1.0 提供的功能，你可以只安裝 CZ Print Job Tracker 4.0。

方法 1： 安裝 CZ Print Job Tracker 4.0 到一臺非打印服務器的計算機上(頁數 7)

方法 2： 安裝 CZ Print Job Tracker 4.0 到一臺作為打印服務器的計算機上(頁數 8)

安裝 CZ Print Job Tracker 4.0 和 CZ Print Job Agent 1.0

方法 3： 安裝 CZ Print Job Tracker 4.0 到一臺非打印服務器的計算機上，並安裝 CZ Print Job Agent 到工作站上(頁數 9)

方法 4： 安裝 CZ Print Job Tracker 4.0 到一臺作為打印服務器的計算機上，並安裝 CZ Print Job Agent 到工作站上(頁數 14)

Part III 軟件設置和常見問題解答(頁數 16 – 25)

Part I 軟件組成，安裝要求和步驟

CZ Print Job Tracker 4.0 (必須項)

安裝 CZ Print Job Tracker 4.0

CZ Print Job Tracker 4.0 系統要求	
操作系統	Window 2000/XP/2003/Vista/2008
處理器	300 MH 或更高
內存	256 MB 或更多
硬盤	10M

你必須要有管理員的權限安裝此軟件。你也需要有所有被監控打印機的管理員權限。**為獲得最佳运行效果，我們建議在 Windows 2000 / 2003 / 2008 服務器上安裝 CZ Print Job Tracker 4.0。**

1. 雙敲 setup.exe 並按照屏幕指示往下走。
2. 完成安裝後，雙敲圖標‘CZ Print Job Tracker 4.0’ 或點選開始--> 程式集--> CZ Solution --> CZ Print Job Tracker 4.0 運行該軟件。

註釋: 你可以點擊菜單“工具 --> 安裝 CZ Print Job Tracker 服務”，使它在电脑启动后无需用户登录而自动运行。安裝後，請重新啟動計算機。最初用來運行 CZ Print Job Tracker 服務的帳戶為本地系統帳戶 (Local System Account)。本地系統帳戶對所有的被監控打印機也許沒有管理員權限 (例如其它打印服務器上的打印機)，因為它沒有權限進入其它打印機服務器。在計算機重新啟動後，請使用你的管理員帳戶來運行 CZ Print Job Tracker 服務 (控制面板--> 管理員工具--> 服務)。如果本地系統用戶 (Local System Account) 對所有的被監控打印機有管理員權限 (例如本地打印服務器上的打印機)，但是處理器 (CPU) 使用率很高，請在 WINDOWS 系統開始--> 运行中，試运行命令 regsvr32 /u msstdfmt.dll 和 regsvr32 msstdfmt.dll。運行 CZ Print Job Tracker 服務最好的帳戶是你安裝 CZ Print Job Tracker 軟件時所用的管理員帳戶。

刪除 CZ Print Job Tracker 4.0

1. 如果你已安裝 CZ Print Job Tracker 服務，請點擊菜單“工具--> 刪除 CZ Print Job Tracker 服務”。
2. 重新啟動計算機。
3. 打開“控制面板”窗口之後，選擇“添加或刪除程序”。
4. 選擇 CZ Print Job Tracker，並點擊刪除按鈕。
5. 刪除安裝目錄 (例如 C:\Program Files\CZ Solution\CZ Print Job Tracker)。

CZ Print Job Agent 1.0 用於 Windows, Mac OS X/Classic 及 Linux x86 (高級版本可選項)

允許在正式打印之前，用戶可以確認打印任務是否正確無誤；用戶也可以被要求輸入密碼以確認身份；把打印費用算入共享帳戶，客戶編號，或項目編號；跟踪不通過打印服務器的打印作業(用戶通過 IP 地址發送打印作業到打印機或者打印到直接連接到本地工作站的打印機，而不是使用打印服務器上共享的打印機)。

CZ Print Job Agent 1.0 用於 Windows

安裝 CZ Print Job Agent 1.0

CZ Print Job Agent 1.0 系統要求	
操作系統	Window 95/98/2000/XP/2003/Citrix/Vista/2008
處理器	300 MH 或更高
內存	256 MB 或更多
硬盤	2M

在運行 CZ Print Job Agent 之前，請確保 CZ Print Job Tracker 4.0 已經運行，並且在菜單 “打印作業-->設置-->高級設置” 中，“使用 CZ Print Job Agent” 已經選上。你必須要有管理員的權限 安裝 CZ Print Job Agent。

本地安裝

1. 將 CZ Print Job Agent.msi 拷貝到本地網絡上的一個共享目錄中。
2. 從工作站上連接到共享目錄中，並雙擊 CZ Print Job Agent.msi。
3. 按照屏幕指示往下走。
4. 完成安裝後，點選開始-->程式集-->CZ Solution --> CZ Print Job Agent 運行該軟件。
註釋: 安裝程式會在注冊表中加入捷徑(例如 HKEY_LOCAL_MACHINE\SOFTWARE\Microsoft\Windows\CurrentVersion\Run), 使用戶登入工作站後 CZ Print Job Agent 會自動執行。
5. 敲入安裝 CZ Print Job Tracker 的計算機名字或 IP 地址。
註釋: 只在 CZ Print Job Agent 第一次運行時，此信息才被要求輸入並存在 tracker_ip.ini 文件中和 My Computer\HKEY_LOCAL_MACHINE\SOFTWARE\CZ Print Job Agent 注冊表中。如果你把此信息加入到 CZ Print Job Agent.msi 中，此步驟可跳過。請參考以下靜默安裝如何加入安裝 CZ Print Job Tracker 的計算機名字或 IP 地址到 CZ Print Job Agent.msi 中。
6. (根據你的打印環境，此步驟可以跳過)

如果你在 Citrix / Terminal 服務器上安裝 CZ Print Job Agent，文件"terminal"(例如 C:\Program Files\CZ Solution\CZ Print Job Agent\terminal)必須要刪除. 當你第一次運行 Agent 時，此文件將會自動創建. 在你刪除此文件後，CZ Print Job Agent 必須要重新啟動. 請在下載如下安裝說明 <http://www.czsolution.com/download/terminalAgent1.exe> 。

如果允許在確認窗口中改變打印作業名，文件"document(例如 C:\Program Files\CZ Solution\CZ Print Job Agent \document)"必須被刪除. 當你第一次運行 Agent 時，此文件將會自動創建. 在你刪除此文件後，CZ Print Job Agent 必須要重新啟動。

靜默安裝

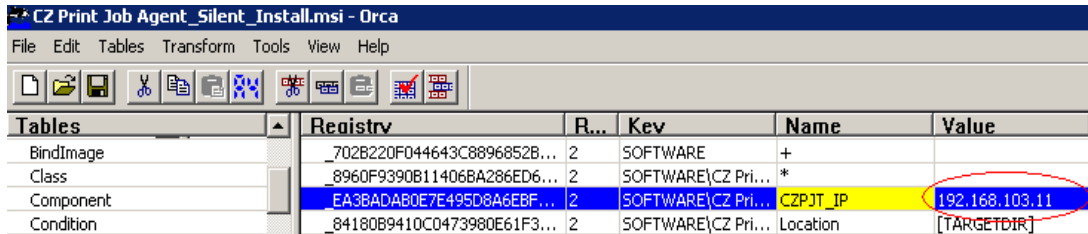
1. 更改 CZ Print Job Agent.msi ，加入安裝 CZ Print Job Tracker 的計算機的名字或 ip 地址到 CZ Print Job Agent_Silent_Install.msi 中。

我們建議你使用工具ORCA(Windows Installer SDK部件之一)來更改CZ Print Job Agent_Silent_Install.msi。

1.1 下載ORCA文件 <http://www.czsolution.com/download/orca.msi>

1.2 雙擊它安裝 Orca。

1.3 運行 Orca ，點擊菜單 File-->Open 打開 CZ Print Job Agent_Silent_Install.msi ，然後點擊菜單 Edit -->Find ，輸入 CZPJT_IP。在找到 CZPJT_IP 後，點擊它並輸入安裝 CZ Print Job Tracker 的計算機名字或 IP 地址。



1.4 點擊菜單 File-->Save ，然後退出 Orca。

2. 雙擊 CZ Print Job Agent_Silent_Install.msi 安裝 CZ Print Job Agent。你也可以使用 Windows 組策略(group policy) 或其它安裝軟件在同一時間內遠程安裝 CZ Print Job Agent_Silent_Install.msi 到所有的工作站上。關於遠程安裝 ，請參考 <http://support.microsoft.com/default.aspx?scid=kb:en-us:314934> 或 http://www.czsolution.com/print_management/CZPJAInstallation.htm。

3. 完成安裝後，點選開始--> 程式集--> CZ Solution --> CZ Print Job Agent 運行該軟件。

註釋: 安裝程式會在註冊表中加入捷徑(例如 HKEY_LOCAL_MACHINE\SOFTWARE\Microsoft\Windows\CurrentVersion\Run), 使用戶登入工作站後 CZ Print Job Agent 會自動執行。

刪除 CZ Print Job Agent 1.0

1. 在任務管理器(Task Manager)中，終止下列進程(process) pagent.exe, printczp.exe, endprintczp.exe 。
2. 打開“控制面板”窗口之後，選擇“添加或刪除程序”。
3. 選擇 CZ Print Job Agent ，並點擊刪除按鈕。 .
註釋: 你也可以使用 Windows 組策略(group policy) 或第三方軟件遠程刪除 CZ Print Job Agent。

CZ Print Job Agent 1.0 用于 Mac OS X/Classic 及 Linux x86

Mac OS X/Classic: CZPrintJobAgent.app.bin

註釋: 如果雙擊 CZPrintJobAgent.app.bin 不能打開它，請使用 Stuffit Expander。蘋果工作站的主機名 (hostname) 必須是如下格式: 蘋果工作站計算機名.local(例如 sgary.local sgary 是蘋果工作站的計算機名)。你可以在 /etc/hostconfig 中設置主機名 (HOSTNAME =)。設置後，請重新啟動蘋果工作站。

Linux x86: CZPrintJobAgent

CZ Remote Account Manager 1.0 (高級版本可選項)

CZ Remote Account Manager 允许远程更改帐户。

CZ Remote Account Manager 1.0 系統要求	
操作系統	Window 98/2000/XP/2003/Vista/2008
處理器	300 MH 或更高
內存	128 MB 或更多
硬盤	40M

在運行 CZ Remote Account Manager 之前，請確保 CZ Print Job Tracker 4.0 已經運行，並且在菜單 “打印作業->設置->高級設置” 中，“使用 CZ Print Job Agent” 已經選上。你必須要有管理員的權限安裝 CZ Remote Account Manager。

本地安裝

1. 雙擊 CZ Remote Account Manager.msi。
2. 按照屏幕指示往下走。
3. 完成安裝後，點選開始->程式集->啟動-> CZ Remote Account Manager 運行該軟件。
4. 敲入安裝 CZ Print Job Tracker 的計算機名字或 IP 地址。
註釋: 只在 CZ Print Job Agent 第一次運行時，此信息才被要求輸入並存在 tracker_ip.ini 文件中和 My Computer\HKEY_LOCAL_MACHINE\SOFTWARE\CZ Remote Account Manager 注册表中。

刪除 CZ Remote Account Manager 1.0

1. 打開“控制面板”窗口之後，選擇“添加或刪除程序”。
2. 選擇 CZ Remote Account Manager ，並點擊刪除按鈕。

CZ Print Job Report 3.0 (高級版本和標準版本可選項)

Print Job Report 提供 100 個分析打印成本的報表。這些報表可以轉換成 PDF, Word, Excel, 或文本格式。

CZ Print Job Report 3.0 系統要求	
操作系統	Window 98/2000/XP/2003/Vista/2008
處理器	300 MH 或更高
內存	128 MB 或更多
硬盤	40M

如果 CZ Print Job Report 和 CZ Print job Tracker 安裝在同一臺計算機上，數據庫文件位於 CZ Print job Tracker 的安裝目錄中(例如 C:\Program Files\CZ Solution\CZ Print Job Tracker)。如果它們安裝在不同的計算機上，你需要將數據庫文件所在目錄設為共享狀態，使 CZ Print Job Report 可以遠程連接到數據庫上產生報表(例如 [\\CZ Print Job Tracker Computer Name\Shared Database Folder\printSaver.mdb](#))。

1. 雙擊 'CZPrintJobReport.exe'
2. 按照屏幕指示往下走。
註釋: 如果你的計算機中未安裝 Microsoft .NET Framework 或 Microsoft Data Access Components，則會首先安裝這些文件。
3. 完成安裝後，雙敲圖標 'CZ Print Job Report' 或點選開始--> 程式集--> CZ Solution --> CZ Print Job Report 運行該軟件。
4. 選擇該軟件所帶的數據庫例子(例如 C:\Program Files\CZ Solution\CZ Print Job Report\ printSaver_Sample.mdb) 產生報表，以了解它如何運行。真正的數據庫位於 CZ Print job Tracker 的安裝目錄中(例如 C:\Program Files\CZ Solution\CZ Print Job Tracker\printSaver.mdb)。

註釋: 如果你在 Windows 98 上安裝 CZ Print Job Report，請從 <http://www.czsolution.com/download/Dbghelp.dll> 下載 Dbghelp.dll 文件，並放入 Windows\System32 目錄中。

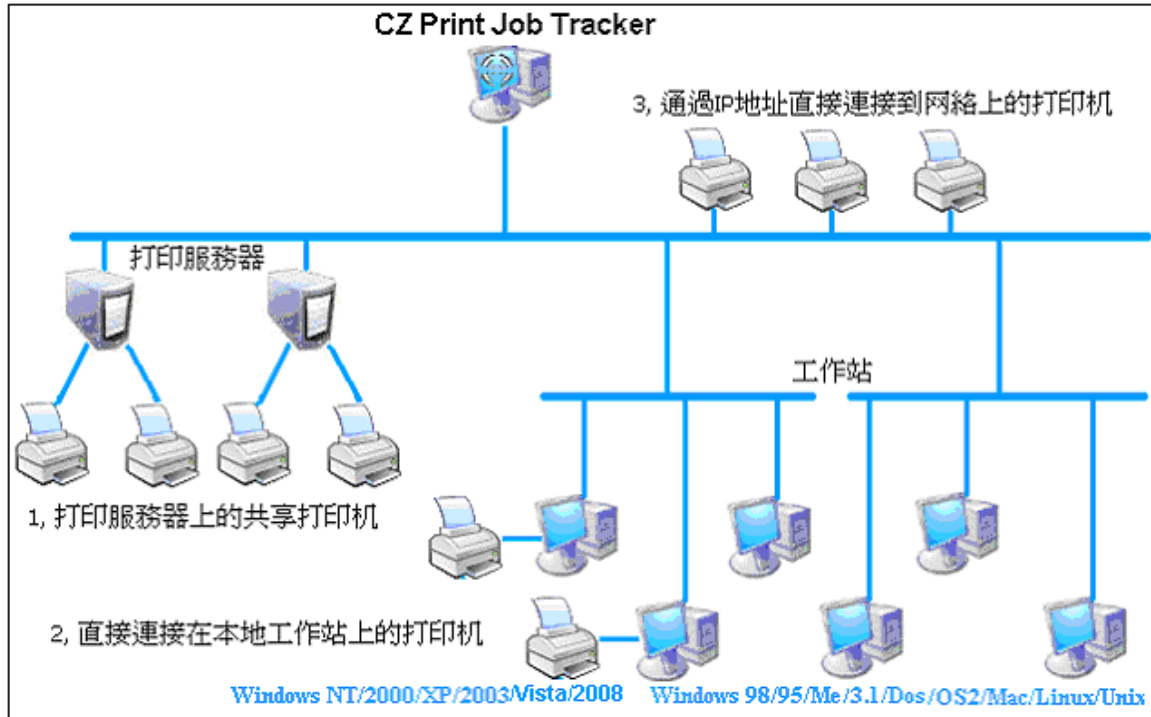
刪除 CZ Print Job Report 3.0

1. 打開“控制面板”窗口之後，選擇“添加或刪除程序”。
2. 選擇 CZ Print Job Report，並點擊刪除按鈕。

Part II 安裝方法和例子

CZ Print Job Tracker 4.0 版本可跟踪和控制以下環境的打印机:

1. 打印服务器上的共享打印机
2. 直接连接在本地工作站上的打印机(只適用於高級版本)
3. 通过 IP 地址直接连接到网络上的打印机(只適用於高級版本)

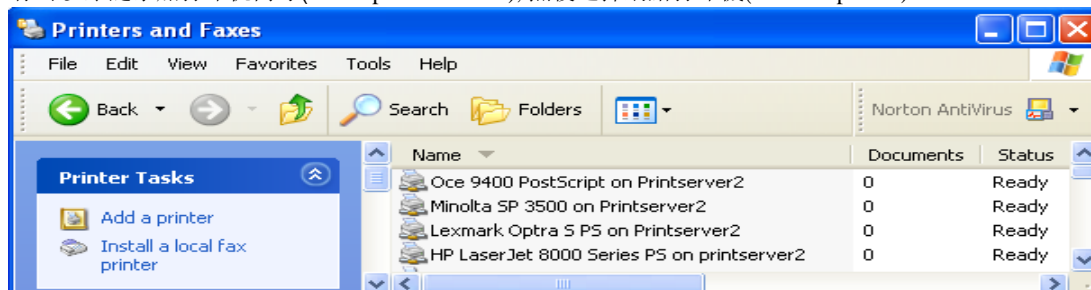


只安裝 CZ Print Job Tracker 4.0

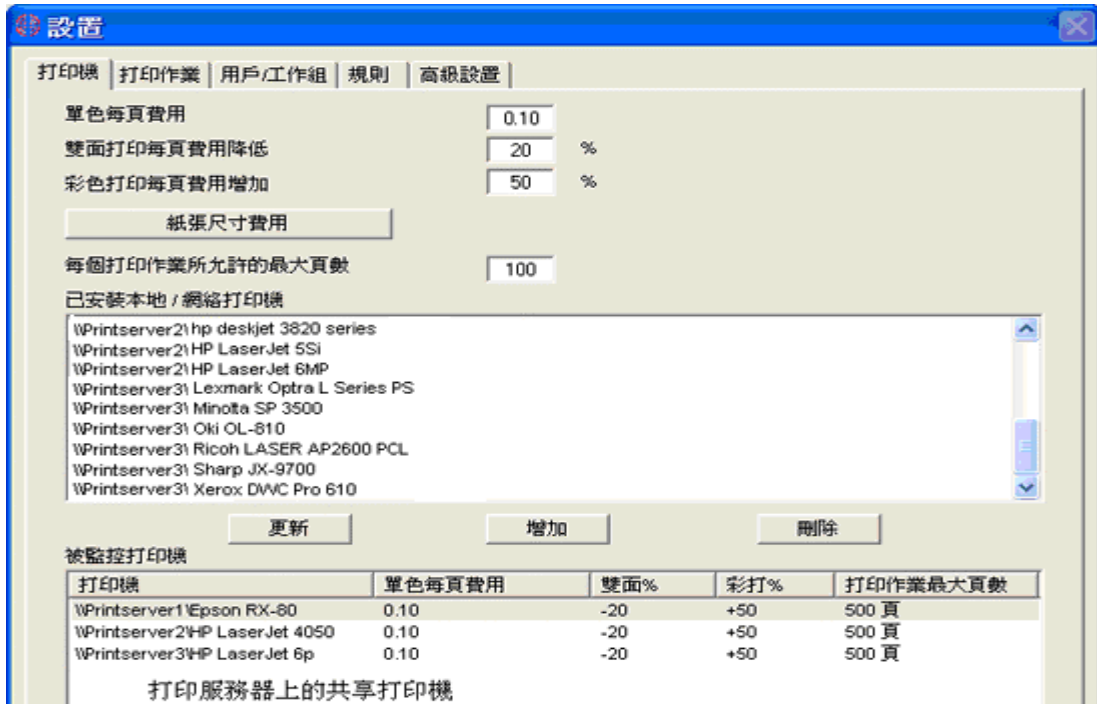
如果你不需要 CZ Print Job Agent 所提供的以下功能: 允许在正式打印之前, 用户可以确认打印任务是否正确无误; 用户也可以被要求输入密码以确认身份; 把打印费用算入共享帐户, 客户编号, 或项目编号。跟踪不使用打印服务器的打印作业(用户通过 IP 地址发送打印队列到打印机或者打印到直接连接到本地工作站的打印机, 而不使用打印服务器上共享的打印机), 你可以只安装 CZ Print Job Tracker 4.0。

方法 1 : 安裝 CZ Print Job Tracker 4.0 到一臺非打印服務器的計算機上。

1. 根據 Part I (頁數 2) 步驟安裝 CZ Print Job Tracker 4.0 到一臺非打印服務器的計算機上。
2. 在 CZ Print Job Tracker 4.0 計算機上, 安裝網絡打印機(例如 \\print_server_name\printer_share_name)。你可以跟隨添加打印机向导(Add a printer wizard), 然後選擇網絡打印機(network printer)。



3. 點選菜單打印作業-> 設置-> 打印機，點擊更新按鈕，從已安裝本地/網絡打印機列表中，選擇打印機並加入到被監控打印機的列表中。



方法 2：安裝 CZ Print Job Tracker 4.0 到一臺作為打印服務器的計算機上。

如果 CZ Print Job Tracker 安裝在打印服務器上，它不但可以跟蹤打印服務器上的本地打印機，而且還可以跟蹤其它打印服務器上的打印機。

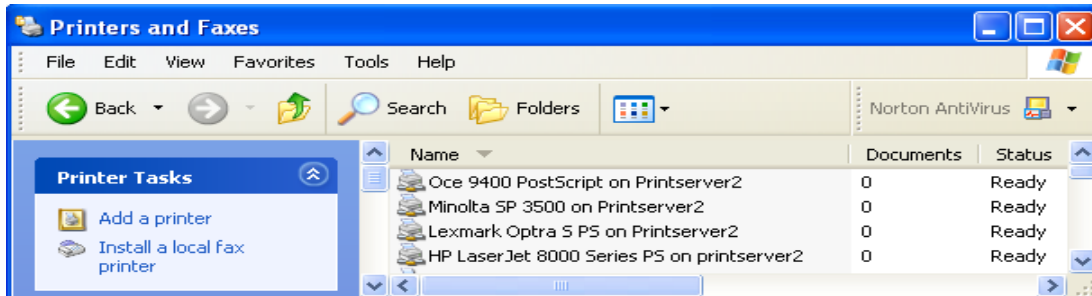


需要安裝 CZ Print Job Tracker 4.0 和 CZ Print Job Agent 1.0

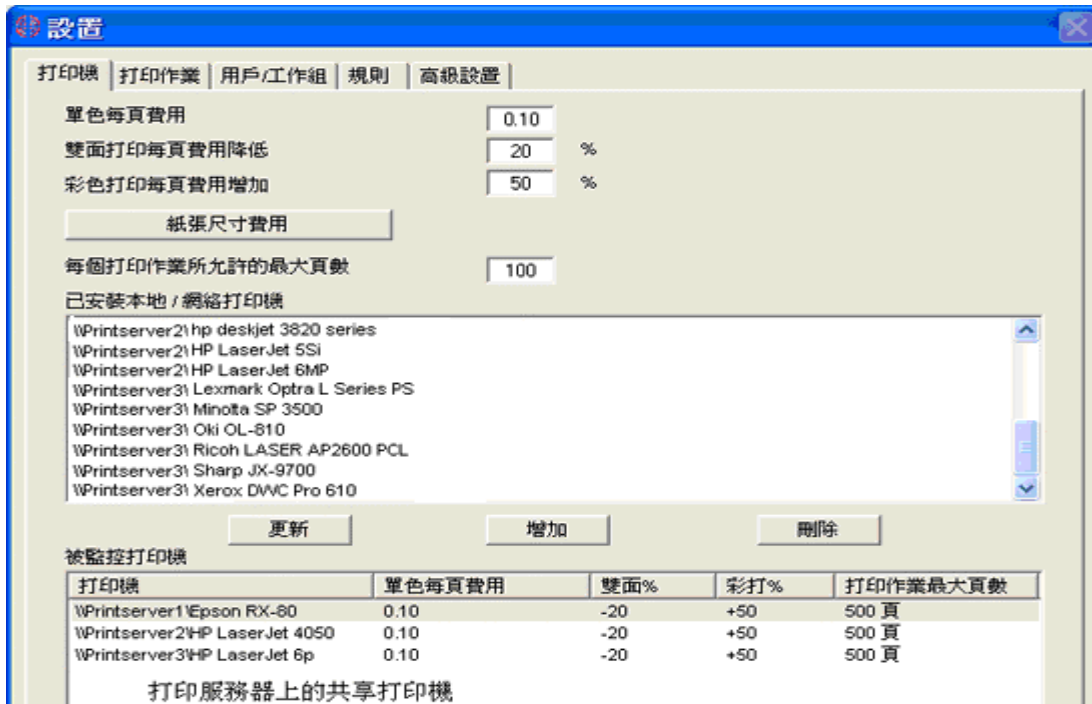
方法 3： 安裝 CZ Print Job Tracker 4.0 到一臺非打印服務器的計算機上，並安裝 CZ Print Job Agent 到工作站上。

註釋： 你必須先安裝 CZ Print Job Tracker 4.0 版本，然後再安裝 CZ Print Job Agent。

1. 根據 Part I (頁數 2) 步驟安裝 CZ Print Job Tracker 4.0 到一臺非打印服務器的計算機上。
2. 在 CZ Print Job Tracker 4.0 計算機上，安裝網絡打印機(\\print_server_name\printer_share_name)。你可以跟隨添加打印機嚮導(Add a printer wizard), 然後選擇網絡打印機(network printer)。



3. 點選菜單打印作業--> 設置--> 打印機，點擊更新按鈕，從已安裝本地/網絡打印機列表中，選擇打印機並加入到被監控打印機的列表中。



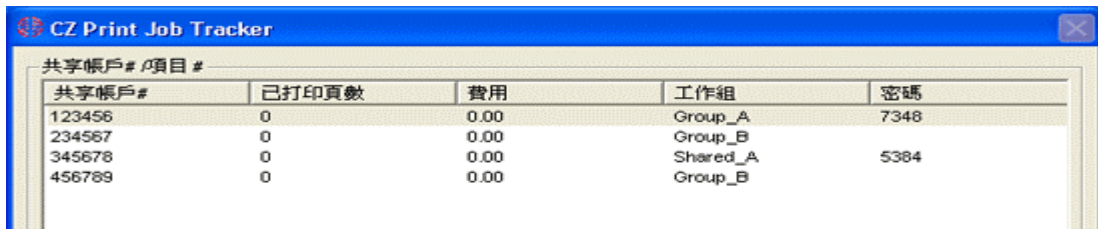
上述設置適用於以下場景 1, 2, 3。

場景 1: 在正式打印之前，要求用戶把打印費用算入共享帳戶，客戶編號，或項目編號。

S1.1 點選菜單打印作業--> 設置-->高級設置，設置 CZ Print Job Agent。



S1.2 點擊共享帳戶#按鈕來創建帳戶。



S1.3 根據 Part I (頁數 3) 中的安裝步驟安裝 CZ Print Job Agent。完成安裝後，點選開始--> 程式集--> 啟動--> CZ Print Job Agent 運行 CZ Print Job Agent。在系統托盤上，你會看到一個藍色圖標。如果你在菜單打印作業--> 設置--> 高級設置中”使用當 Agent 運行時，不顯示圖標”時，圖標就不顯示。

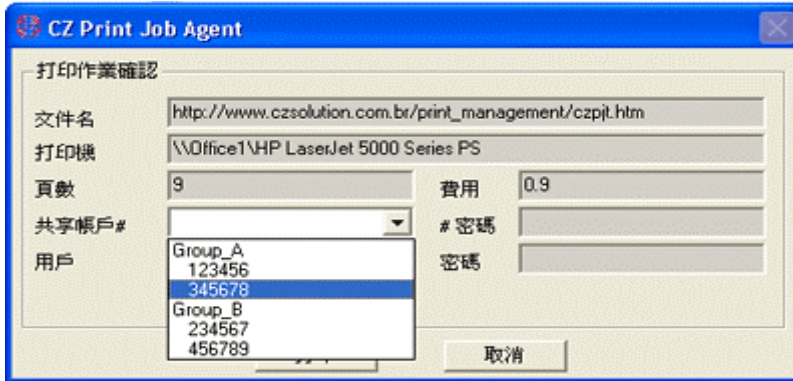


S1.4 敲入安裝 CZ Print Job Tracker 的計算機的名字或 IP 地址。

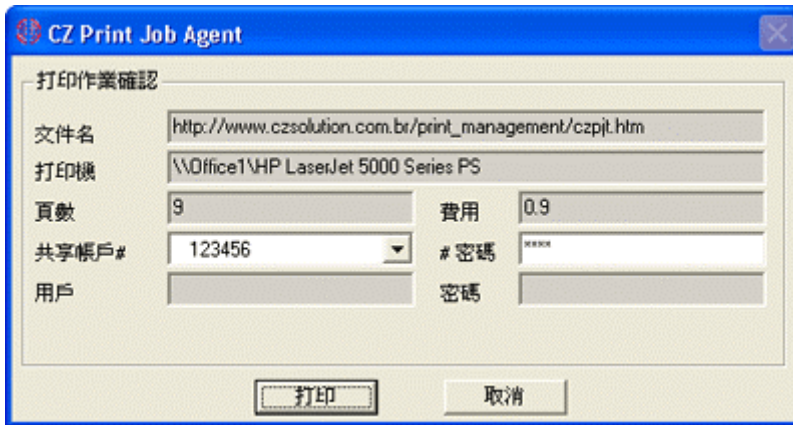
註釋: 只在 CZ Print Job Agent 第一次運行時，才要求輸入此信息並存入 tracker_ip.ini 文件中中和 My Computer\HKEY_LOCAL_MACHINE\SOFTWARE\CZ Print Job Agent 注册表中。如果你把此信息已加入到 CZ Print Job Agent.msi 中，你可以跳過此步驟。請參考以上 Part I (頁數 4) 靜默安裝。



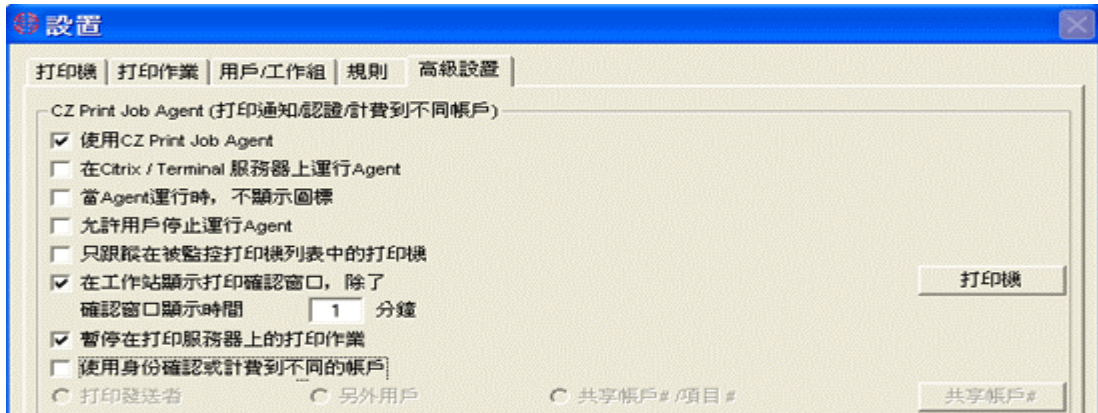
- S1.5 當用戶從工作站送出一個打印作業時，此打印作業將被暫停，同時彈出一個窗口要求用戶選擇共享帳戶。當用戶選擇共享帳戶並點擊打印按鈕時，此打印作業才可打印出來。
註釋： 為防止用戶跳過確認窗口而在打印機窗口中恢復打印，你可以在打印機權限設置中給予"Creator Owner"只有打印的權限。



如果你在菜單打印作業-> 設置->高級設置中選擇" 要求密碼"，用戶就要輸入密碼。



- 場景 2:** 在正式打印之前，要求用戶確認打印任務是否正確無誤，如果有錯，允許用戶取消打印。
 S2.1 點選菜單打印作業-> 設置->高級設置，設置 CZ Print Job Agent。



S2.2 請參考場景 S1.3.

S2.3 請參考場景 S1.4.

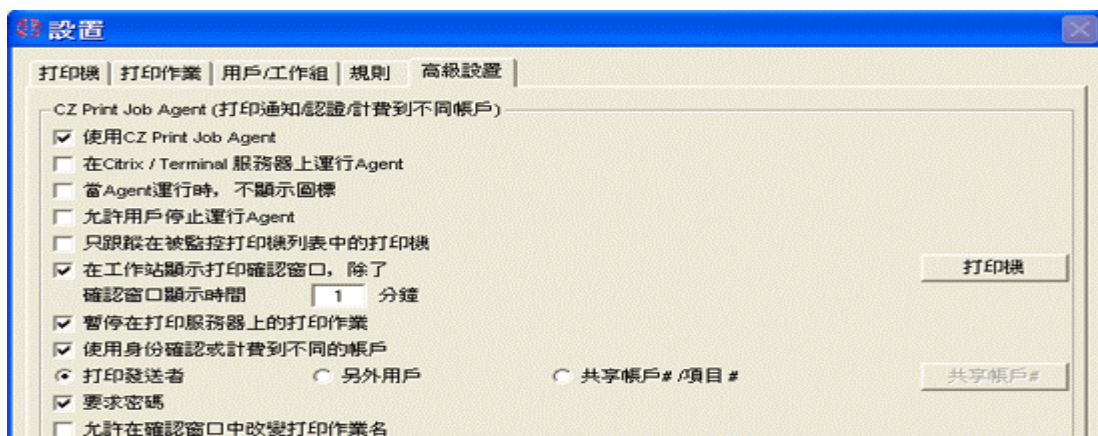
S2.4 當用戶從工作站送出一個打印作業時，此打印作業將被暫停，同時彈出一個窗口要求用戶確認打印作業。當用戶點擊打印按鈕時，此打印作業才可打印出來。

註釋: 為防止用戶跳過確認窗口而在打印機窗口中恢復打印，你可以在打印機權限設置中給予"Creator Owner"只有打印的權限。



場景 3: 在正式打印之前，要求用戶輸入用戶名和密碼以確認身份。

S3.1 點選菜單打印作業--> 設置-->高級設置，設置 CZ Print Job Agent。如果所有用戶使用同一個用戶名，而你想區分誰送的打印作業，你可以在菜單打印作業-->設置-->高級設置中選擇"另外用戶"，並在點選菜單打印作業--> 設置-->用戶/工作組中為其各自創建用戶名。

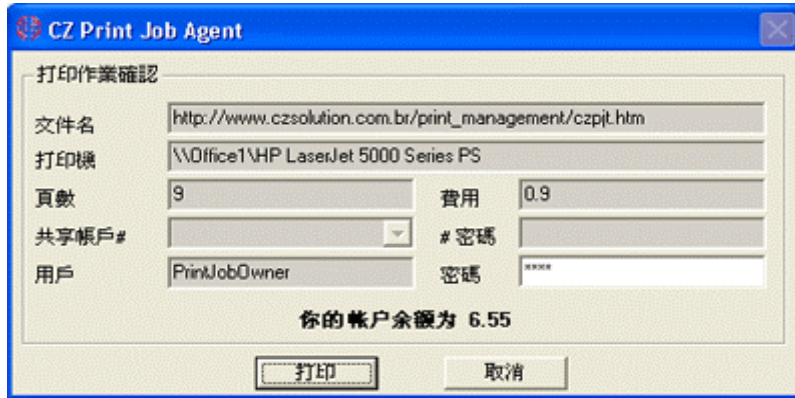


S3.2 請參考場景 S1.3.

S3.3 請參考場景 S1.4.

S3.4 當用戶從工作站送出一個打印作業時，此打印作業將被暫停，同時彈出一個窗口要求用戶確認打印作業並輸入密碼。當用戶輸入密碼並點擊打印按鈕時，此打印作業才被打印出來。

註釋: 為防止用戶跳過確認窗口而在打印機窗口中恢復打印，你可以在打印機權限設置中給予"Creator Owner"只有打印的權限。



場景 4: 跟踪不通過打印服务器的打印作业(用户通过IP地址发送打印队列到打印机)。請使用安裝文件中位於“Direct IP Printer”目錄中的CZ Print Job Agent_Silent_Install.msi安裝CZ Print Job Agent。請參考Part I (頁數 4)中的靜默安裝。

S4.1 請參考場景 S1.1 , S2.1 , S3.1

S4.2 請參考場景 S1.3.

S4.3 請參考場景 S1.4.

S4.4 當用戶從工作站送出一個打印作業時,打印機將會加入被監控打印機列表中。



場景 5: 跟踪不通過打印服务器的打印作业(用户打印到直接连接到本地工作站的打印机)。 請使用安裝文件中 位於“Workstation Connected Printer” 目錄中的CZ Print Job Agent_Silent_Install.msi安裝CZ Print Job Agent。請參考Part I (頁數 4)中的 靜默安裝。

S5.1 請參考場景 S1.1 , S2.1 , S3.1

S5.2 請參考場景 S1.3.

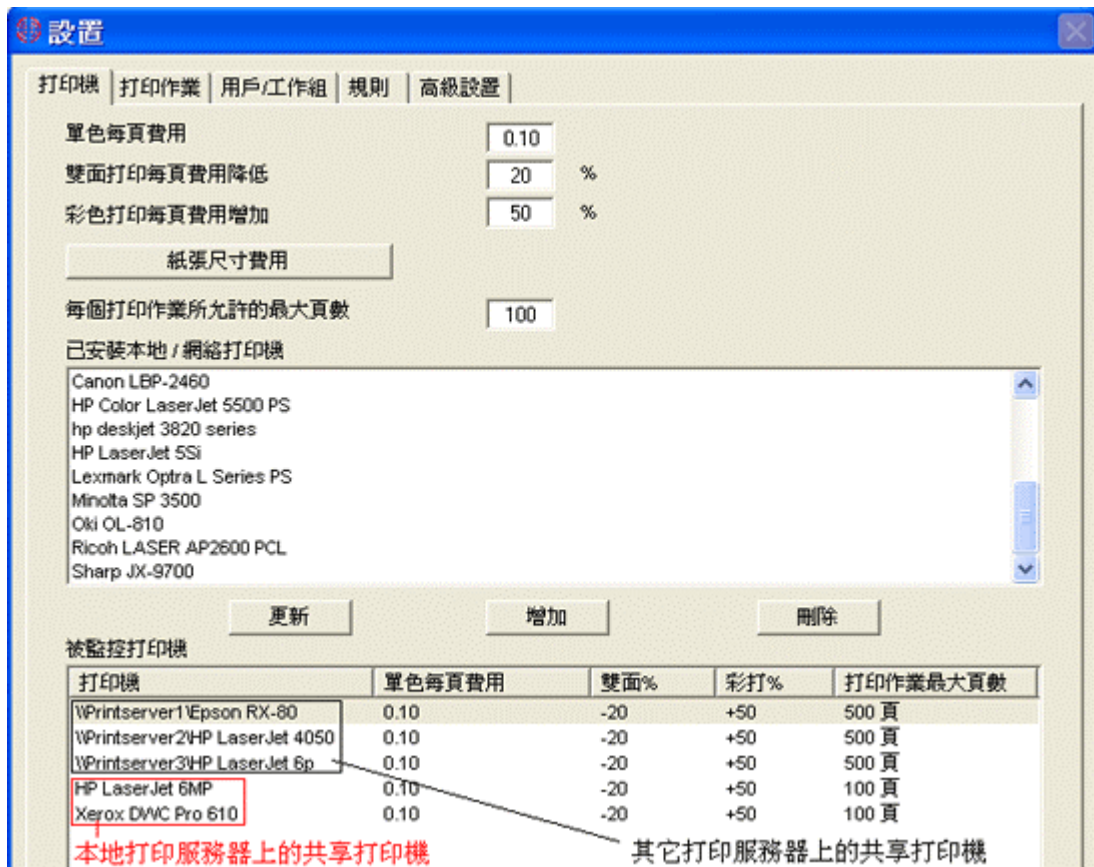
S5.3 請參考場景 S1.4.

S5.4 當用戶從工作站送出一個打印作業時, 打印機將會加入被監控打印機列表中。

方法 4 : 安裝 CZ Print Job Tracker 4.0 到一臺作為打印服務器的計算機上, 並安裝 CZ Print Job Agent 到工作站上。

註釋: 你必須先安裝 CZ Print Job Tracker 4.0 版本, 然後再安裝 CZ Print Job Agent。

如果 CZ Print Job Tracker 被安裝在打印服務器上, 它不但可以跟蹤打印服務器上的本地打印機, 而且還可以跟蹤 其它打印服務器上的打印機。



上述設置適用於以下場景 1, 2, 3。

場景 1: 在正式打印之前, 要求用戶把打印費用算入共享帳戶, 客戶編號, 或項目編號。

請參考方法 3 --> 場景 1(頁數 9)。

場景 2: 在正式打印之前，要求用戶確認打印任務是否正確無誤，如果有錯，允許用戶取消打印。

請參考方法 3 --> 場景 2(頁數 11)。

場景 3: 在正式打印之前，要求用戶輸入用戶名和密碼以確認身份。

註釋: 此場景也適用當所有用戶使用同一個用戶名，而你想區分誰送的打印作業。你可以在菜單打印作業-->設置-->高級設置中選擇“另外用戶”，並在點選菜單打印作業-->設置-->用戶/工作組中為其各自創建用戶名。

請參考方法 3 --> 場景 3(頁數 12)。

場景 4: 跟踪不通過打印服務器的打印作業(用戶通過IP地址發送打印隊列到打印機)。請使用安裝文件中位於“Direct IP Printer”目錄中的CZ Print Job Agent_Silent_Install.msi安裝CZ Print Job Agent。請參考Part I (頁數 4)中的靜默安裝。

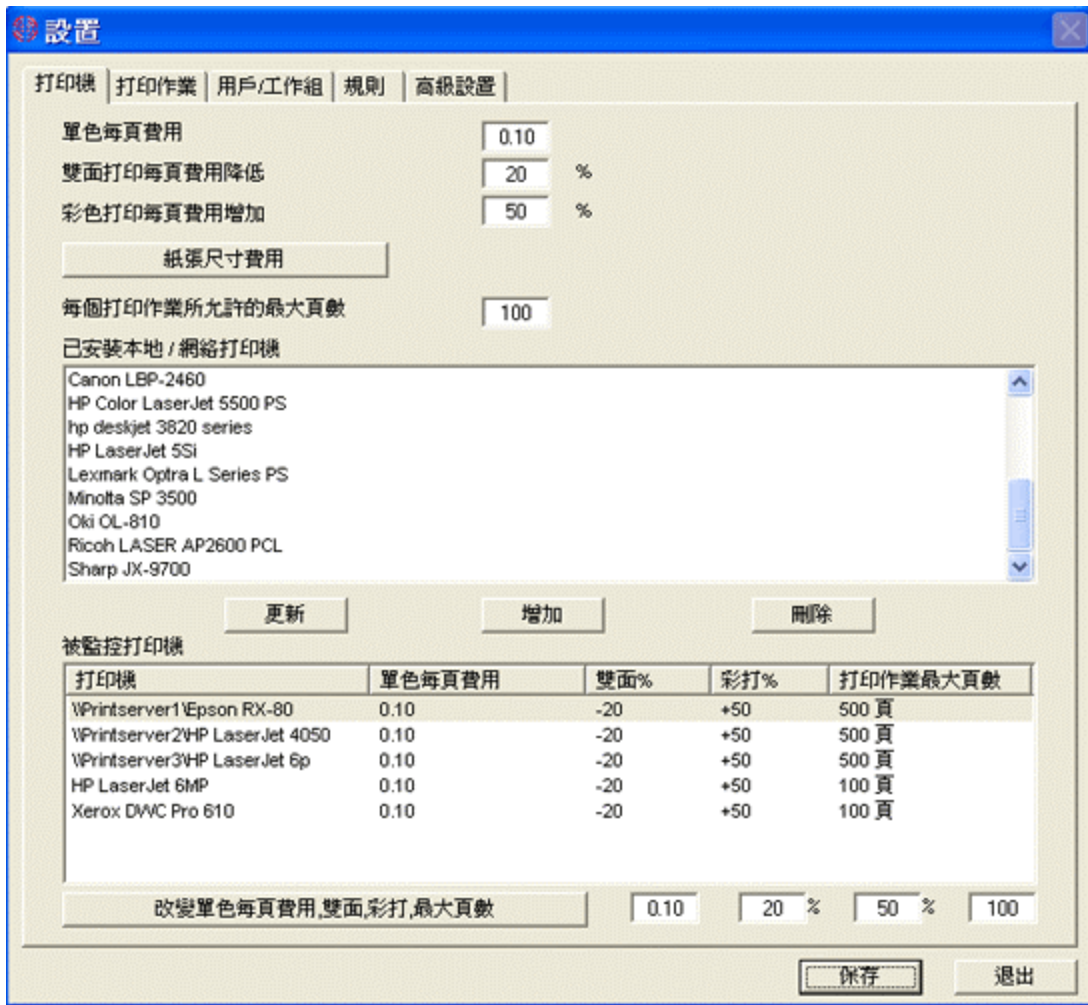
請參考方法 3 --> 場景 4(頁數 13)。

場景 5: 跟踪不通過打印服務器的打印作業(用戶打印到直接連接到本地工作站的打印機)。請使用安裝文件中位於“Workstation Connected Printer”目錄中的CZ Print Job Agent_Silent_Install.msi安裝CZ Print Job Agent。請參考Part I (頁數 4)中的靜默安裝。

請參考方法 3 --> 場景 5(頁數 14)。

Part III 軟件設置和常見問題解答

4. 設置→ 打印機



计费设置

打印费用可以根据每页费用，黑白或彩色打印，单面纸或双面纸打印和纸张大小来设定。不同的打印机可以有不同的打印费用设定。

例如：

每页费用 0.10 打印双面折扣 20% 彩色打印增加 50%

单面单色打印十页纸的费用 $10 * (0.10 - 0.10 * 0\% + 0.10 * 0\%) = 1.0$

双面彩色打印十页纸的费用 $10 * (0.10 - 0.10 * 20\% + 0.10 * 50\%) = 1.3$

定义纸张尺寸计费

紙張尺寸	增加%	紙張尺寸	增加%	紙張尺寸	增加%
Letter 8 1/2 x 11 in	0	D size sheet	40	Legal Extra 9.5 x 15 in	20
Letter Small 8 1/2 x 11 in	0	E size sheet	50	Tabloid Extra 11.69 x 18 in	20
Tabloid 11 x 17 in	20	Envelope DL 110 x 220 mm	0	A4 Extra 9.27 x 12.69 in	20
Ledger 17 x 11 in	20	Envelope C5 162 x 229 mm	0	Letter Transverse 8.5 x 11 in	0
Legal 8 1/2 x 14 in	0	Envelope C3 324 x 458 mm	20	A4 Transverse 210 x 297 mm	0
Statement 5 1/2 x 8 1/2 in	0	Envelope C4 229 x 324 mm	0	Letter Extra Transverse 9.5 x 12 in	20
Executive 7 1/4 x 10 1/2 in	0	Envelope C6 114 x 162 mm	0	SuperA/SuperA/A4 227 x 356 mm	20
A3 297 x 420 mm	20	Envelope C65 114 x 229 mm	0	SuperB/SuperB/A3 305 x 487 mm	30
A4 210 x 297 mm	0	Envelope B4 250 x 353 mm	0	Letter Plus 8.5 x 12.69 in	0
A4 Small 210 x 297 mm	0	Envelope B5 176 x 250 mm	0	A4 Plus 210 x 330 mm	20
A5 148 x 210 mm	0	Envelope B6 176 x 125 mm	0	A5 Transverse 148 x 210 mm	0
B4 (JIS) 250 x 354	20	Envelope 110 x 230 mm	0	B5 (JIS) Transverse 182 x 257 mm	0
B5 (JIS) 182 x 257 mm	0	Envelope Monarch 3.875 x 7.5 in	0	A3 Extra 322 x 445 mm	30
Folio 8 1/2 x 13 in	0	6 3/4 Envelope 3 5/8 x 6 1/2 in	0	A5 Extra 174 x 235 mm	0
Quarto 215 x 275 mm	0	US Std Fanfold 14 7/8 x 11 in	20	B5 (ISO) Extra 201 x 276 mm	0
10x14 in	20	German Std Fanfold 8 1/2 x 12 in	0	A2 420 x 594 mm	30
11x17 in	20	German Legal Fanfold 8 1/2 x 13 in	0	A3 Transverse 297 x 420 mm	20
Note 8 1/2 x 11 in	0	B4 (ISO) 250 x 353 mm	20	A3 Extra Transverse 322 x 445 mm	30
Envelope #9 3 7/8 x 8 7/8	0	Japanese Postcard 100 x 148 mm	0	Japanese Double Post 148 x 200 mm	0
Envelope #10 4 1/8 x 9 1/2	0	9 x 11 in	0	A6 148 x 105 mm	0
Envelope #11 4 1/2 x 10 3/8	0	10 x 11 in	20	Arch E1 - 30"x42"	50
Envelope #12 4.75 x 11	0	15 x 11 in	20	Arch D - 24"x36"	50
Envelope #14 5 x 11 1/2	0	Envelope Invite 220 x 220 mm	0		
C size sheet	30	Letter Extra 9.5 x 12 in	20		

未定義紙張尺寸

保存 退出

例如:

每页费用 0.10 打印双面折扣 20% 彩色打印增加 50% A3 纸张增加 20%

单面单色打印十页 A3 纸的费用 $10 * (0.10 - 0.10 * 0\% + 0.10 * 0\% + 0.10 * 20\%) = 1.2$

双面彩色打印十页 A3 纸的费用 $10 * (0.10 - 0.10 * 20\% + 0.10 * 50\% + 0.10 * 20\%) = 1.5$

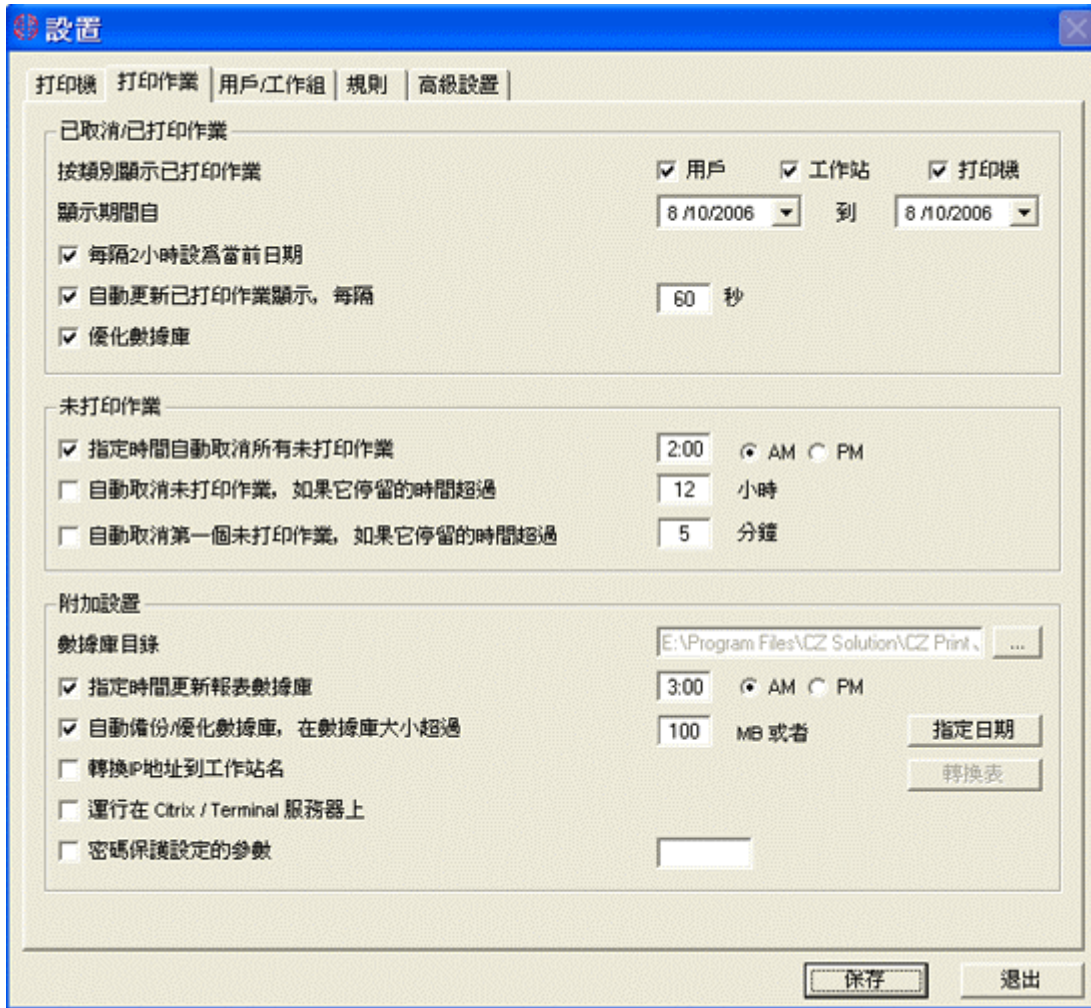
未定义纸张大小计费

增加未定義紙張尺寸	紙張尺寸	增加%	紙張尺寸	增加%
未定義 1		0	未定義 21	0
未定義 2		0	未定義 22	0
未定義 3		0	未定義 23	0
未定義 4		0	未定義 24	0
未定義 5		0	未定義 25	0
未定義 6		0	未定義 26	0
未定義 7		0	未定義 27	0
未定義 8		0	未定義 28	0
未定義 9		0	未定義 29	0
未定義 10		0	未定義 30	0
未定義 11		0	未定義 31	0
未定義 12		0	未定義 32	0
未定義 13		0	未定義 33	0
未定義 14		0	未定義 34	0
未定義 15		0	未定義 35	0
未定義 16		0	未定義 36	0
未定義 17		0	未定義 37	0
未定義 18		0	未定義 38	0
未定義 19		0	未定義 39	0
未定義 20		0	未定義 40	0

OK 取消

如果你在屏幕看到未定义，你可以在打印队列 --> 设置--> 打印机中，点击纸张计费按钮，然后点击未定义纸张尺寸进行定义。

5. 設置--> 打印作業



自动取消打印机上的第一个打印作业

如果打印机处在正常状态，而打印机上的第一个打印作业迟迟不能被打印，这个打印作业可能有错误而使其它正常打印作业也不能被打印。

备份/优化数据库

我们建议你在数据库大小不超过 100 兆(包含大约 300000 – 400000 打印记录)的情况下备份/优化数据库。这样将不会影响 CZ Print Job Tracker 的运行速度。

如果你运行菜单打印队列 --> 备份/优化数据库，当前的数据库就会被备份到 CZ Print Job Tracker 目录中和被清空。如果你想看以前的数据，有可以利用 FF 连接到备份的数据库产生报表。或者你可以运行菜单打印队列--> 合并数据库 合并备份数据库到当前的数据库，然后利用 CZ Print Job Report 查看打印记录。

6. 設置--> 用戶/工作組



輸入

用戶名和工作組可以從視窗系統的活動目錄(Windows Active Directory) 或本地計算機中輸入。你也可以從一個 CSV 文件中輸入。當用戶第一次打印的時候，用戶名也可以被自動創建並存入數據庫。

增加

你可以自己創建用戶。當用戶第一次打印的時候，用戶名也可以被自動創建並存入數據庫。

7. 設置--> 規則



配額

例如初始值为 20.00，当一个新用户发送费用为 5.00 的打印作业时，此用户名将被自动创建并加入设置 --> 用户/工作组中。此用户的余额将为 15.00。

你可以用如下方法重新分配配額

- 1, 重新分配某值给所有用户。
- 2, 增加某值给所有用户。
- 3, 重新分配某值给余额为正数的用户，并且增加此值给余额为负数的用户。例如用户 A 帐户中有 2.00 的余额，用户 B 有 -3.00 的余额，你设的值为 20.00，那么用户 A 将有 20.00 的余额，用户 B 将有 17.00 的余额。
- 4, 根据工作组来重新分配打印配額。例如用户 A 属于配額定为 20.00 学生工作组，用户 B 属于配額定为 40.00 老师工作组，那么用户 A 将有 20.00 的余额，用户 B 将有 40.00 的余额。你可在打印队列 --> 设置 --> 用户 /工作组中，点击编辑工作组，定义配額。

打印文件限制

例如你定义字符串 "bmp"，那么一个打印作业名为 "picture.bmp" 将不能被打印。如果你定义字符串 "document*.doc"，那么一个打印作业名为 "document1.doc" 或 "document2.doc" 将不能被打印。

更多規則

規則

打印作業最大頁數

如果單個打印作業頁數超過打印機上設定的限額 暫停打印 取消打印

發送短信給打印者

你的打印作業不能完成，因為它已超過所允許的紙張數。請聯繫管理員。

彩打

如果彩色打印作業屬於這些 暫停打印 取消打印

發送短信給打印者

你的打印作業不能完成，請聯繫管理員。

大小

如果打印作業的大小超過 MB 暫停打印 取消打印

發送短信給打印者

你的打印作業不能完成，請聯繫管理員。

保存 退出

8. 設置→高級設置

設置

打印機 | 打印作業 | 用戶/工作組 | 規則 | 高級設置

CZ Print Job Agent (打印通知認證/計費到不同帳戶)

使用CZ Print Job Agent

在Citrix / Terminal 服務器上運行Agent

當Agent運行時，不顯示圖標

允許用戶停止運行Agent

只跟蹤在被監控打印機列表中的打印機

在工作站顯示打印確認窗口，除了 確認窗口顯示時間 分鐘

暫停在打印服務器上的打印作業

使用身份確認或計費到不同的帳戶

打印發送者 另外用戶 共享帳戶# /項目#

要求密碼

允許在確認窗口中改變打印作業名

允許在工作站上創建共享帳戶# /項目#

要求打印發送者密碼

要求另外用戶密碼

根據打印發送者的工作組顯示共享帳戶#

在監控屏幕上顯示打印發送者用戶名

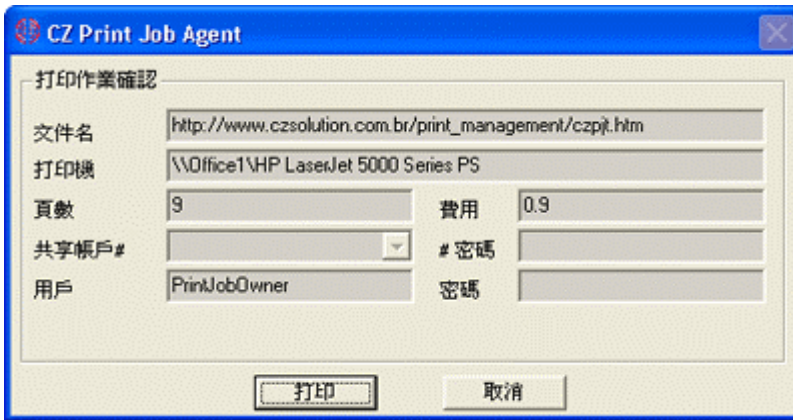
測試確認窗口 檢查Agent狀態

保存 退出

在工作站顯示打印確認窗口

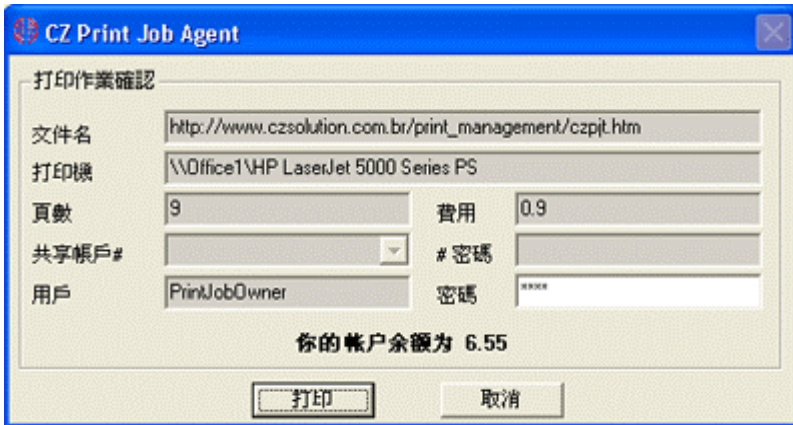
例子 1: 在正式打印之前, 要求用户确认打印任务是否正确无误, 如果有错, 允许用户取消打印。

菜单打印队列-->设置-->高级设置中, "在工作站显示打印确认窗口"必须被选上。



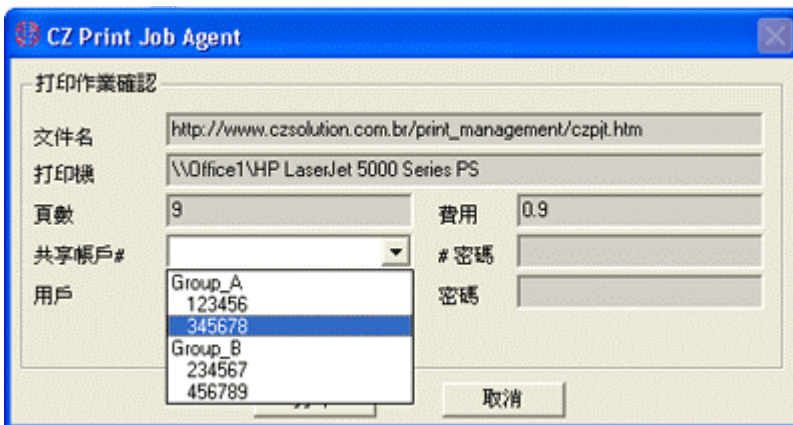
例子 2: 在正式打印之前, 要求用户输入密码验证身份。

菜单打印队列-->设置-->高级设置中, "使用身份确认或计费到不同的帐户"和"要求密码"必须被选上。



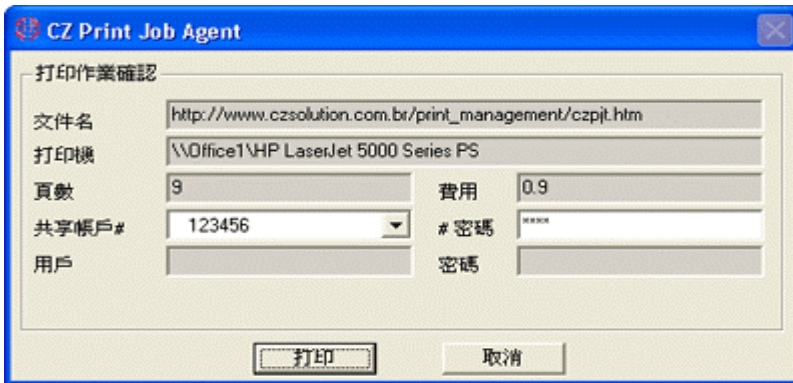
例子 3: 在正式打印之前, 要求用户把打印费用算入共享帐户。

菜单打印队列-->设置-->高级设置中, "使用身份确认或计费到不同的帐户"和"共享帐户#"必须被选上。

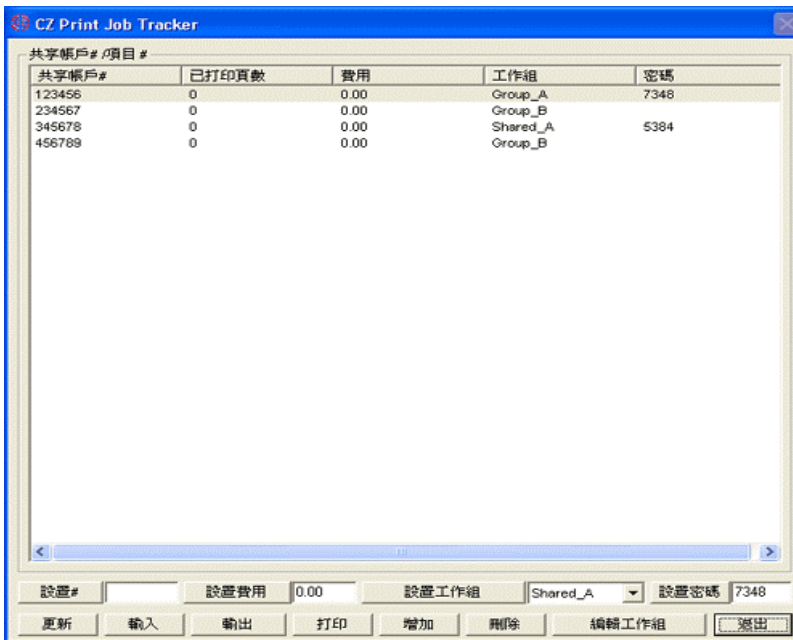


例子 4: 在正式打印之前, 要求用户把打印费用算入共享帐户并要求输入密码。

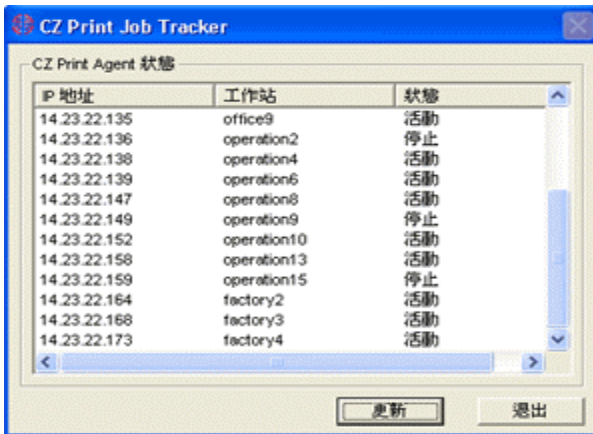
菜单打印队列-->设置-->高级设置中, "使用身份确认或计费到不同的帐户", "共享帐户"和"要求输入密码"必须被选上。



共享帐户



工作站状态



常見問題解答

1. Q. 我如何利用 CZ Print Job Tracker 4.0 跟踪, 审核, 限制和计费打印任务?

A. 请参考 Part II (頁數 7 - 15)。

2. Q. 我如何安装和卸载 CZ Print Job Tracker 4.0?

A. 请参考 Part I (頁數 2 - 6)。

3. Q. 哪一種打印機我可以利用 CZ Print Job Tracker 4.0 來管理打印任务呢?

A. CZ Print Job Tracker 4.0 不但可以跟踪激光打印机上的打印任务, 也可以跟踪噴墨打印机上的打印任务。为了更好的效果, 请在你的噴墨打印机名中包含 DeskJet 或 Ink 字符串。

本软件能够跟踪和控制以環境下的打印机:

1. 打印服务器上的共享打印机
2. 直接连接在本地工作站上的打印机
3. 通过 IP 地址直接连接到网络上的打印机

4. Q. 我利用 CZ Print Job Agent 来确认打印。CZ Print Job Agent 可以在 Citrix /Terminal 環境中运行吗?

A. 可以。请在 <http://www.czsolution.com/download/terminalAgent1.exe> 下載安裝說明。

5. Q. 我可以跟踪在 Windows NT 4.0 打印服务器上的打印任务吗?

A. 可以。你可以安装 CZ Print Job Tracker 4.0 到一台 Windows 2000/XP/2003/Vista/2008 电脑上, 然后连接到在 Windows NT 4.0 打印服务器上的打印机。

6. Q. 为什么我在 CZ Print Job Tracker 4.0 上看不到打印记录呢?

- A. 1. 请检查在设置中的显示日期是否正确(菜单打印队列-->设置-->打印队列)
2. 如果你运行过菜单打印队列-->备份/优化数据库, 当前的数据库就会被备份到 backup 目录中(例如: C:\Program Files\CZ Solution\CZ Print Job Tracker\backup)和被清空。如果你想看以前的数据, 你可以利用 CZ Print Job Report 连接到备份的数据库产生报表。或者你可以运行菜单打印队列-->合并数据库合并备份数据库到当前的数据库, 然后利用 CZ Print Job Report 查看打印记录。
3. 如果你安装 CZ Print Job Tracker 服務, 请用具有管理员权限的帐户去运行它。
4. 在 WINDOWS 系统开始-->运行中, 试运行命令 regsvr32 /u msstdfmt.dll 和 regsvr32 msstdfmt.dll



7. Q. 所有用户使用同一个帐户登录, 我仍然可以根据用户来控制打印吗?

A. 可以。请使用 CZ Print Job Tracker 版本, 并且在设置-->高级中选择另外用户。

8. Q. 我用是黑白打印机, 但打印记录卻显示为彩色打印?

A. 不兼容的打印机驱动程序可能造成这个问题。请使用不同的打印机驱动程序, 例如 PostScript, PCL 等等。

9. Q. 我可以在同一时间取消或暂停不同打印机上的多个打印任务吗?

A. 可以。选择正在等待的打印队列, 然后点击  或  按钮。


10. Q. 我可以在设定的时间自动取消不同打印机上的打印任务吗?

A. 可以。你可以在打印队列-->设置-->打印队列中设置。

11. Q. 在一个没有打印服务器的网络中(用户通过 IP 地址发送打印队列到打印机或者打印到直接连接到本地工作站的打印机), 我仍然可以跟踪打印任务吗?

A. 请使用 CZ Print Job Tracker 高級版本和 CZ Print Job Agent, 并参考 Part II (頁數 7 - 15)。

12. Q. 我可以把部分或所有的打印记录存到一个文件上吗?

A. 可以。选择打印记录，然后点击  按钮。

13. Q. 我可以设置每个用户每个月的打印配额吗? 我如何根据工作组来自动的重新分配打印配额?

A. 可以。在打印队列-->设置-->用户/工作组中，设定配额。在打印队列 --> 设置 -->规则中，点击时间表，输入每个月的第一天。如果要根据工作组来自动的重新分配打印配额，请选择“根据工作组来重新分配打印配额”。在打印队列-->设置-->用户/工作组中，点击编辑工作组，定义配额。

14. Q. 我可以为不同的打印机设置每个打印任务所允许的最大页数?

A. 可以。可以在打印队列-->设置-->打印机中设置。

15. Q. 我已经设定发送短信，但用户不能收到，如何解决?

A. 在安装 CZ Print Job Tracker 的电脑上和工作站上，启动'messenger' 服务。

16. Q. 如何使 CZ Print Job Tracker 可以在电脑启动后无需用户登录而自动运行?

- A. 1, 选择菜单工具 --> 安装 CZ Print Job Tracker 服务。
- 2, 重新启动电脑。
- 3, 请参考问题 6。