



# 打印管理软件

中 文 演 示

## CZ Print Job Tracker 4.0 -- 基本知识

### [CZ Print Job Tracker 4.0 --- 组件](#)

### [CZ Print Job Tracker 4.0 --- 演示小结](#)

### [CZ Print Job Tracker 4.0 演示](#)

- [打印机跟踪 / 审核](#)
  - [打印服务器环境中跟踪和审核](#)
  - [非打印服务器环境中跟踪和审核](#)
  - [打印服务器和非打印服务器共存环境中的跟踪和审核](#)
- [打印确认](#)
- [打印授权](#)
  - [通过 PIN 授权](#)
  - [通过 PIN 或用户密码授权](#)
- [打印配额](#)
- [项目编号计费](#)
- [打印监控](#)

### [CZ Print Job Tracker 4.0 --- 运行](#)

### [CZ Print Job Tracker 4.0 --- 设置](#)

- [设置 ---> 打印机](#)
- [设置 ---> 打印任务](#)
- [设置 ---> 用户/组](#)
- [设置 ---> 规则](#)
- [设置 ---> 高级设置](#)

### [CZ Print Job Tracker 4.0 --- 菜单项/ 等待打印任务 / 删除打印任务/ 打印任务](#)

## 1. CZ Print Job Tracker 4.0 --- 组件

**CZ Print Job Tracker 4.0 (必选)** CZ Print Job Tracker 4.0 是基于 Windows NT/2000/XP/2003/Vista/2008 的打印服务器和非打印服务器 (用户通过 IP 地址发送打印队列到打印机或者打印到直接连接到本地工作站的打印机, 而不使用打印服务器上共享的打印机) 的强大功能的打印管理, 监控和计数软件。它是个简单易用的打印管理软件, 通过它你可以管理、限制和统计来自 Windows / Linux / Unix / Mac OS 工作发出的打印队列, 审查和记录所有的打印操作, 分析和监控你的打印成本, 清算每个客户编号和项目编号的打印费用。减少打印纸张的浪费, 降低打印机维修时间。该软件可以安装在打印服务器上或非打印服务器上。同时该软件支持以下语言: 中文/英语/法语/日语

**CZ Print Job Report (可选)** CZ Print Job Report 提供 100 个分析打印成本的报表。这些报表可以转换成 PDF, Word, Excel, 或文本格式。该软件可以装在任何一台电脑上来产生报表。

**CZ Print Job Agent (可选)** CZ Print Job Agent 允许在正式打印之前, 用户可以确认来自 Windows, Mac OS X / Classic, or Linux 工作站的打印任务是否正确无误; 用户也可以被要求输入密码以确认身份; 把打

印費用算入共享帳戶，客戶編號，或項目編號；跟蹤不通過打印服務器的打印作業(用戶通過 IP 地址發送打印作業到打印機或者打印到直接連接到本地工作站的打印機，而不是使用打印服務器上共享的打印機)。在工作站上安裝該軟件才有上述功能。同時該軟件支持以下語言：中文/英語/法語/日語等語種。

**CZ Remote Account Manager 1.0 (可選)** 允許你遠程管理用戶和帳戶，添加帳戶餘額，增加共享編號，客戶編號和項目編號，打印收據等。

## 2. CZ Print Job Tracker 4.0 —— 演示小結

軟件安裝指導請參考您下載的用戶手冊。

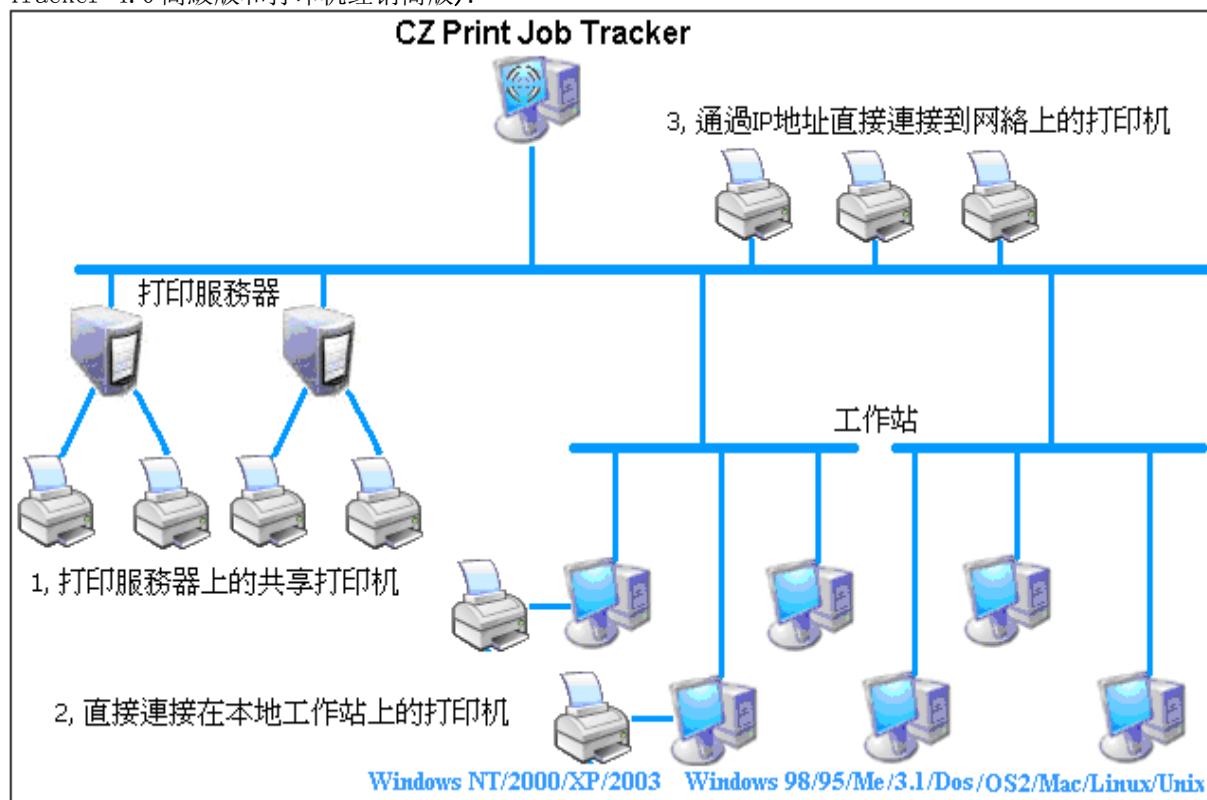
你必須有本電腦管理者的權限，才能安裝所有 CZ Print Tracker4.0 軟件包和監控和跟蹤所有打印機的打印任務。

### 系統要求

操作系統	Window 2000/XP/2003/Vista/Cluster/2008
CPU	300 MB 或 更高
內存	256 MB or more
硬盤空間	10M

CZ Print Job Tracker 4.0 能跟蹤和控制下列類型打印機的打印：

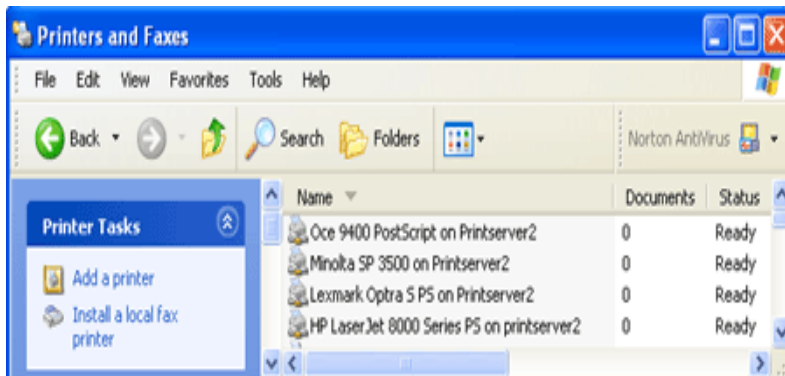
1. 打印服務器上的共享打印機，
2. 直接連接在本地工作站上的打印機（只適用於 CZ Print Job Tracker 4.0 高級版和打印機經銷版）。
3. 通過 IP 地址直接連接到網絡上的打印機（只適用於 CZ Print Job Tracker 高級版和打印機經銷版），
4. 通過硬件打印服務器連接的打印機(如 HP JetDirect print server )（只適用於 CZ Print Job Tracker 4.0 高級版和打印機經銷版）。



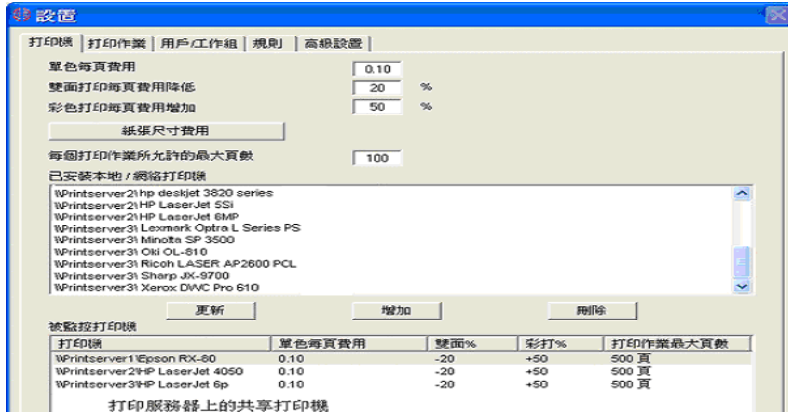
根據妳的打印環境，妳有以下三種選擇：

### 選項 1: 安裝 CZ Print Job Tracker 到一台非打印服務器上

在 CZ Print Job Tracker 計算機上，安裝打印服務器上的共享打印機。(開始-->設置-->打印機-->添加打印機-->添加網絡打印機)

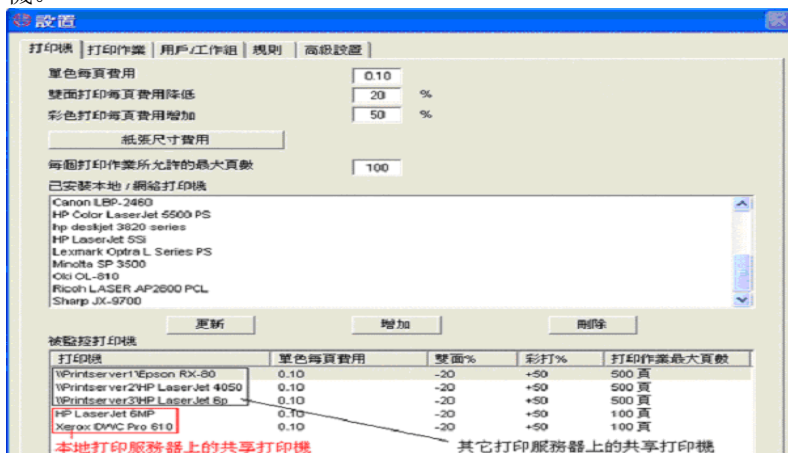


在菜單打印隊列-->設置-->打印機中，選擇該網絡打印機並加入到被監控的打印機中。



### 選項 2: 安裝 CZ Print Job Tracker 到一台打印服務器上

在選項 2 中, CZ Print Job Tracker 不但可以監控本地服務器上的打印機, 還可以監控其他服務器上的打印機。

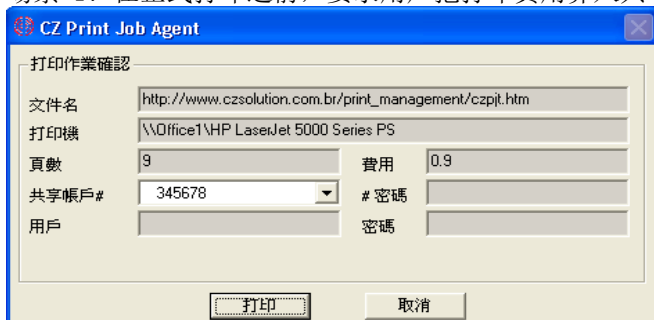


### 選項 3: 安裝 CZ Print Job Tracker 到一台打印服務器上或非打印服務器的計算機上, 並且安裝 CZ Print Job Agent 到工作站上 (只適用於 CZ Print Job Tracker 4.0 高級版和打印机经销商版)

對於詳細安裝步驟和例子, 請參考用戶手冊。

菜單打印隊列-->設置-->高級設置中, 激活 CZ Print Job Agent 必須被選上。

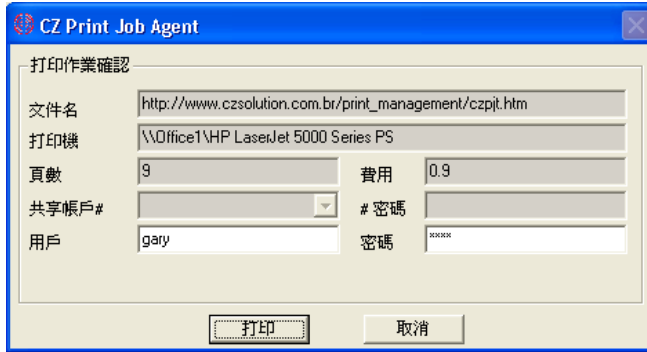
場景 1: 在正式打印之前, 要求用戶把打印費用算入共享帳戶, 客戶編號, 或項目編號。



場景 2: 在正式打印之前, 要求用戶確認打印任務是否正確無誤, 如果有錯, 允許用戶取消打印。



場景 3: 在正式打印之前, 要求用戶輸入用戶名和密碼以確認身份。



場景 4: 跟蹤不通過打印服務器的打印作業(用戶通過 IP 地址發送打印隊列到打印機)。

場景 5: 在正式打印之前, 要求用戶密碼以確認身份。

[返回顶部](#)

### 3. CZ Print Job Tracker 4.0 --- 演示

- 打印机跟踪 / 审核
  - 打印服务器环境中跟踪和审核
  - 非打印服务器环境中跟踪和审核
  - 打印服务器和非打印服务器共存环境中的跟踪和审核
- 打印确认
- 打印授权
  - 通过 PIN 授权
  - 通过 PIN 或用户密码授权
- 打印配额
- 项目编号计费
- 打印监控

### 4. CZ Print Job Tracker 4.0 --- 运行

妳可以打開用戶界面直接運行 CZ Print Job Tracker 4.0。妳也可以安裝 CZ Print Job Tracker 服務, 在電腦啓動後無需用戶登錄而自動運行。

### 5. CZ Print Job Tracker 4.0 --- 设置和菜单项

- 设置 → 打印机



### 計費設置

打印費用可以根據每頁費用，黑白或彩色打印，單面紙或雙面紙打印和紙張大小來設定。不同的打印機可以有不同的打印費用設定。

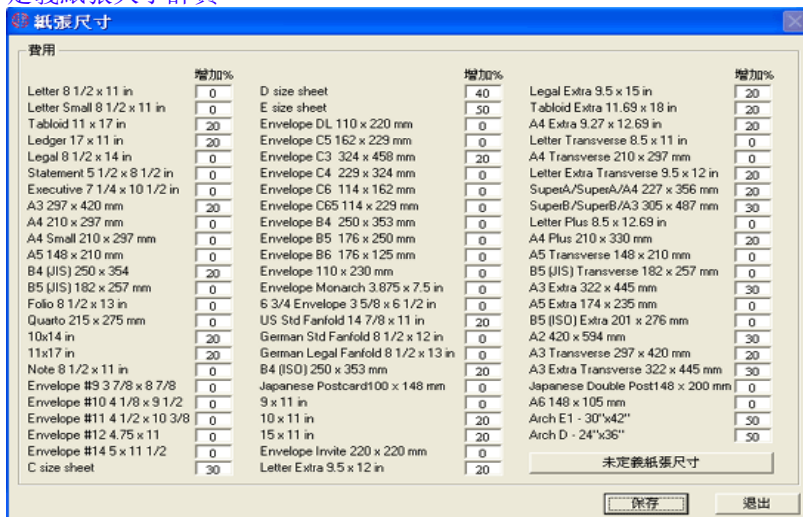
例如：

每頁費用 0.10 打印雙面折扣 20% 彩色打印增加 50%

單面單色打印十頁紙的費用  $10 * (0.10 - 0.10 * 0\% + 0.10 * 0\%) = 1.0$

雙面彩色打印十頁紙的費用  $10 * (0.10 - 0.10 * 20\% + 0.10 * 50\%) = 1.3$

### 定義紙張大小計費



例如：

每頁費用 0.10 打印雙面折扣 20% 彩色打印增加 50% A3 紙張增加 20%

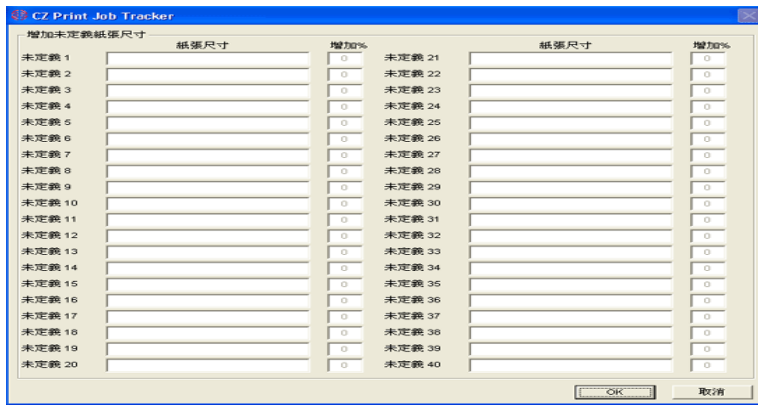
單面單色打印十頁 A3 紙的費用

$10 * (0.10 - 0.10 * 0\% + 0.10 * 0\% + 0.10 * 20\%) = 1.2$

雙面彩色打印十頁 A3 紙的費用

$10 * (0.10 - 0.10 * 20\% + 0.10 * 50\% + 0.10 * 20\%) = 1.5$

### 未定义纸张尺寸



如果你在屏幕看到未定義，你可以在打印隊列->設置->打印機中，點擊紙張計費按鈕，然後點擊未定義紙張尺寸進行定義

### 每个打印作业所允许的最大页数

当打印作业超过设置的最在页数，该作业将自动初步删除。如果在 CZ Print Job Tracker 软件中开通了 E-mail 通知，那么该用户将收到通知。

### 网络中可用的打印机

网络中可用的打印机包括网络中的共享打印机，IP 打印机，USB 接口的本地打印机。它们都可以被选择到被监控的打印机列表中。

### 更新网络中的打印机

在 CZ Print Job Tracker 软件中移去或增加打印机后，可以按下“更新按钮”刷新网络中可用的打印机

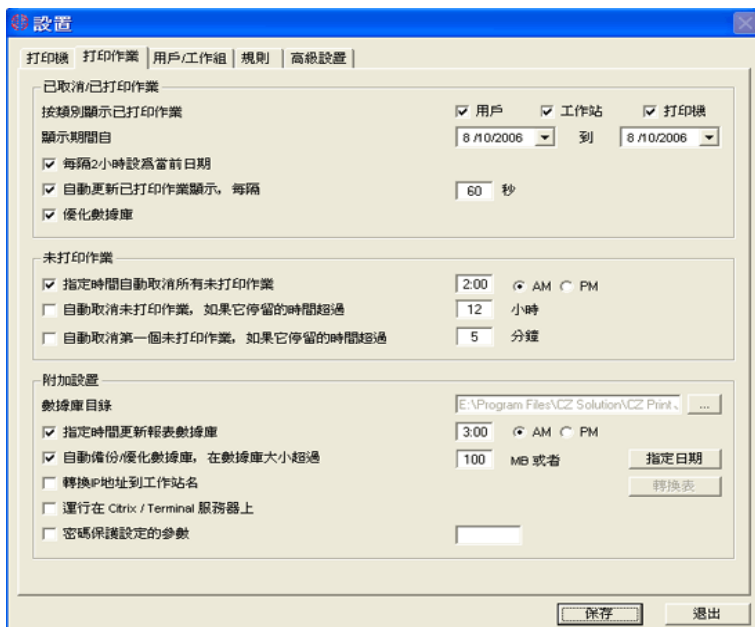
### 被监控的打印机

可以按住“Ctrl”键从被监控的打印机列表中一次移去多个打印机。

### 更新费用

- 1, 定义每页打印的基本费用，双面打印，彩色打印，或每个打印作业最在页数。
- 2, 从被监控打印机列表中，选择一台或多台打印机。
- 3, 点击更新按钮。

## ● 设置 -> 打印作业



### 按类别显示打印作业

选中“用户 ID”，“计算机名称”，“打印机名称”来显示已打印的作业。

### 自动取消第一个未打印作业

如果打印機處在正常狀態，而打印機上的第一個打印作業遲遲不能被打印，這個打印作業可能有錯誤而使其它正常打印作業也不能被打印。I

### 更新报表数据库

可以利用免费的 CZ Print Job Report 软件来产生 100 种不同的报表。根据设定的时间来更新报表数据库。

## 报表翻译

可以将 100 种报表翻译成多种语言

## 备份和优化数据库

我們建議妳在數據庫大小不超過 100 兆(包含大約 300000 - 400000 打印記錄)的情況下備份/優化數據庫。這樣不會影響 CZ Print Job Tracker 運行的速度。

如果妳運行菜單打印隊列-->備份/優化數據庫，當前的數據庫就會被備份到 CZ Print Job Tracker 目錄中和被清空。如果妳想看以前的數據，有可以利用 CZ Print Job Report 連接到備份的數據庫產生報表。或者妳可以運行菜單打印隊列-->合並數據庫 合並備份數據庫到當前的數據庫，然後利用 CZ Print Job Tracker 查看打印記錄。

## 运行在 Citrix / Windows 终端服务器

如果在 Citrix / Windows 服务器上安装 CZ Print Job Tracker4.0 软件，这个选项必须被选上。

### ● 设置 --> 用户 / 组



## 用户状态

可以在菜单“设置-->规则”中，选中“打印作业从一个失效的用户名发出”选项，以防止打印作业来自失效的用户。也可以在菜单“设置-->规则”中，选中“账户失效期”选项。

## 设置密码

在打印作业被打印前，为所有的用户设置密码，并在工作站上安装免费的 CZ Print Job Agent 软件。

## 輸入

用戶名和工作組可以從視窗系統的活動目錄(Windows Active Directory) 或本地計算機中輸入。妳也可以從一個 CSV 文件中輸入。當用戶第一次打印的時候用戶名也可以被自動創建並存入數據庫。

## 輸出

以 Excel, HTML and Text 文件格式輸出。

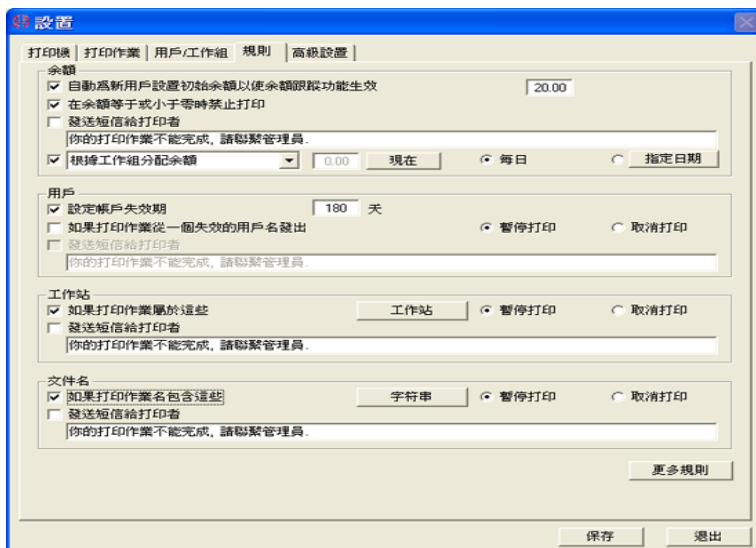
## 增加

妳可以自己創建用戶。當用戶第一次打印的時候，用戶名也可以被自動創建並存入數據庫。

## 編輯組

默認的組被稱為“Print Users.” 妳也可以增加新的組(部門) 並指定組的成員，那麼根據組(部門)。

### ● 设置--> 规则



### 配額 / 額度

选中“自动为新用户设置初始余额”选项时，在打印时也自动使余额跟踪功能生效。例如初始值为 20.00，當一個新用戶發送費用為 5.00 的打印作業時，此用戶名將被自動創建並加入設置 --> 用戶/工作組中。此用戶的余額將為 15.00。

如果不选中“自动为新用户设置初始余额”选项，所有的用户打印额度是不受

妳可以用如下方法重新分配配額

- 1, 重新分配某值給所有用戶。
- 2, 增加某值給所有用戶。
- 3, 重新分配某值給余額為正數的用戶，並且增加此值給余額為負數的用戶。例如用戶 A 帳戶中有 2.00 的余額，用戶 B 有 -3.00 的余額，妳設的值為 20.00，那麼用戶 A 將有 20.00 的余額，用戶 B 將有 17.00 的余額。
- 4, 根據工作組來重新分配打印配額。例如用戶 A 屬於配額定為 20.00 學生工作組戶 B 屬於配額定為 40.00 老師工作組，那麼用戶 A 將有 20.00 的余額，用戶 B 將有 40.00 的余額。妳可在打印隊列 --> 設置 --> 用戶 / 工作組中，點擊編輯工作組，定義配額。

### 用戶限制

The user accounts are listed in "Users/Groups." The status of a user account can be updated manually by clicking the "Edit User" button in "Users/Groups."

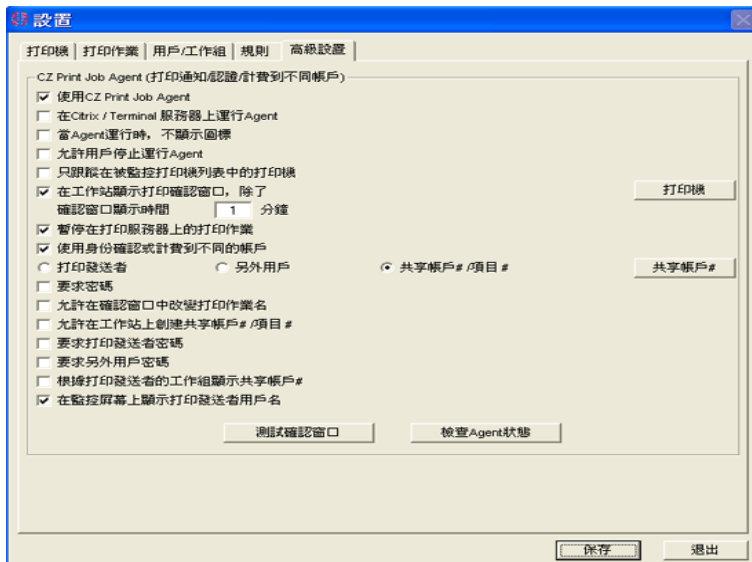
### 打印文件限制

例如妳定義字符串 "bmp"，那麼一個打印作業名為 "picture.bmp" 將不能被打印。如果妳定義字符串 "document\*.doc"，那麼一個打印作業名為 "document1.doc" 或 "document2.doc" 將不能被打印。

### 更多的規則



- 設置 --> 高級設置 (仅适用高级版本)



使用 CZ Print Job Agent

请参考上述安装方法 3

如果需要, 请在工作站上安装免费的 CZ Print Job Agent .

#### 隐藏 Agent 图标

如果选中“隐藏 Agent 图标”选项, 那么 Agent 运行时, 任务栏将不显示 Agent 图标

#### 允许用户退出 Agent

如果选中“允许用户退出 Agent ”选项, 在任务栏右击该图标, 用户可以退出 CZ Print Job Agent

#### 弹出确认窗口

弹出确认窗口可以用来对打印任务的确认, 打印任务的验证和客户/项目清单。通过下列四个区域来进行设置: 共享编号, 共享编号密码, 用户, 用户密码。在设置后, 可以点击“测试确认窗口”按钮来测试已安装了 CZ Print Job Agent 的工作站是来弹出确认窗口

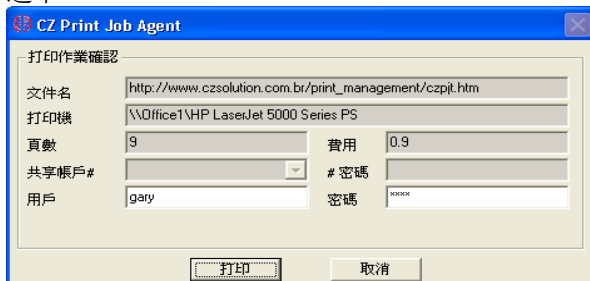
例 1: 在打印之前, 要求确认打印任务

在菜单“打印任务-->设置-->高级”, 仅仅选项“在工作站显示打印确认窗口”需要选中



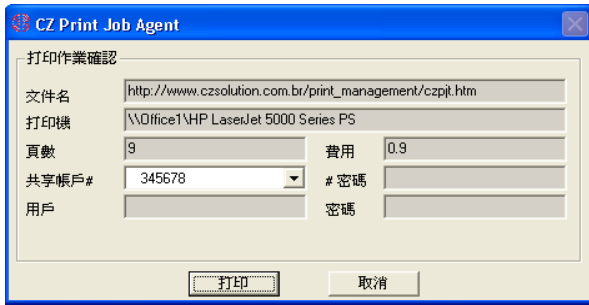
例 2: 在打印之前, 要求用户输入密码

在菜单“打印任务-->设置-->高级,”选项“使用身份确认或计费到不同的账户”和选项“要求密码”需要选中



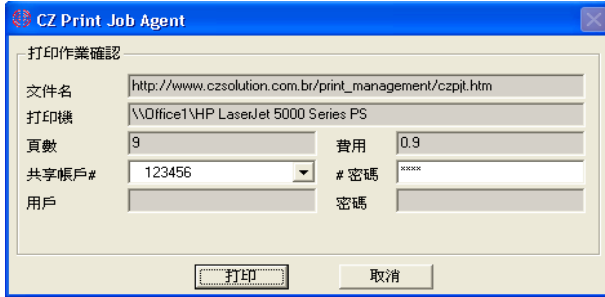
例 3: 在打印任务被打前, 要求用户输入共享账户编号或项目编号, 客户编号

在菜单“打印任务-->设置-->高级”, 选项“使用身份确认或计费到不同的账户”必须选中; 和“共享账户编号 / 项目编号”需要选中 . 也可以点击“共享账户编号”按钮来增加新的共享账户编号或项目编号



例 4: 要求用户输入共享账户编号或项目编号, 客户编号.

在菜单“打印任务->设置->高级”, 选项“使用身份确认或计费到不同的账户”, 选项“要求密码”和选项“其他用户”必须选中

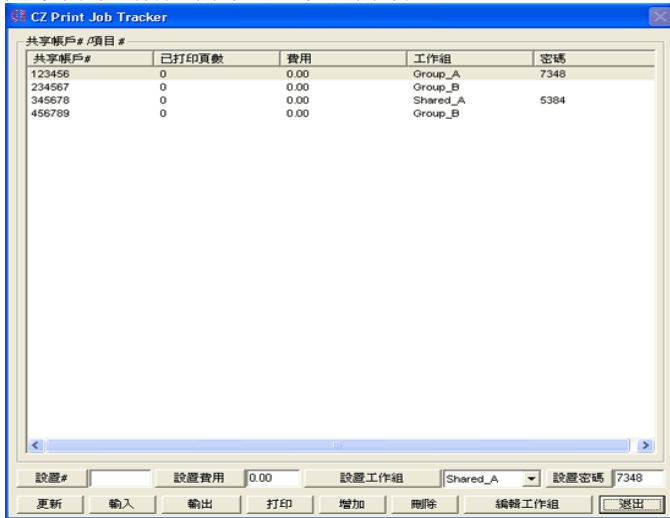


#### Excluded Printers

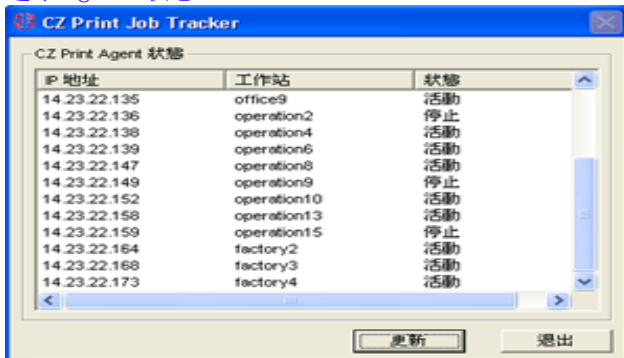
如果用户将打印任务送到不在列表中的打印机, 那么用户工作站将不显示打印的弹出窗口  
弹出窗口超时

按分钟定义工作站上弹出窗口的时间, 如果超时, 打印任务将自动被删除。

共享编号 (客户编号 或 项目编号)

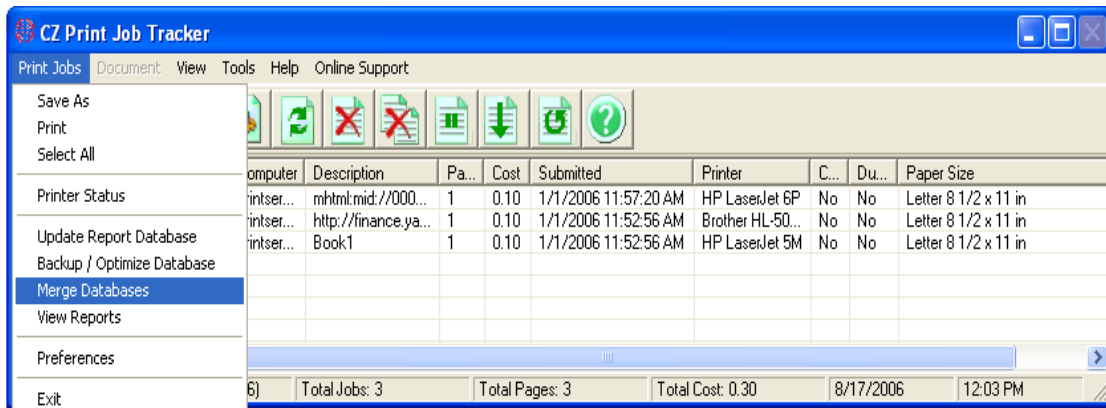


选中 Agent 状态



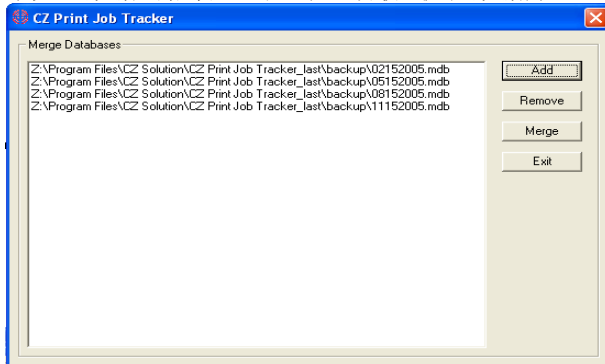
[返回顶部](#)

6. CZ Print Job Tracker 4.0 --- 菜单项/ 等待的作业 / 删除打印格业 / 已打印的作业

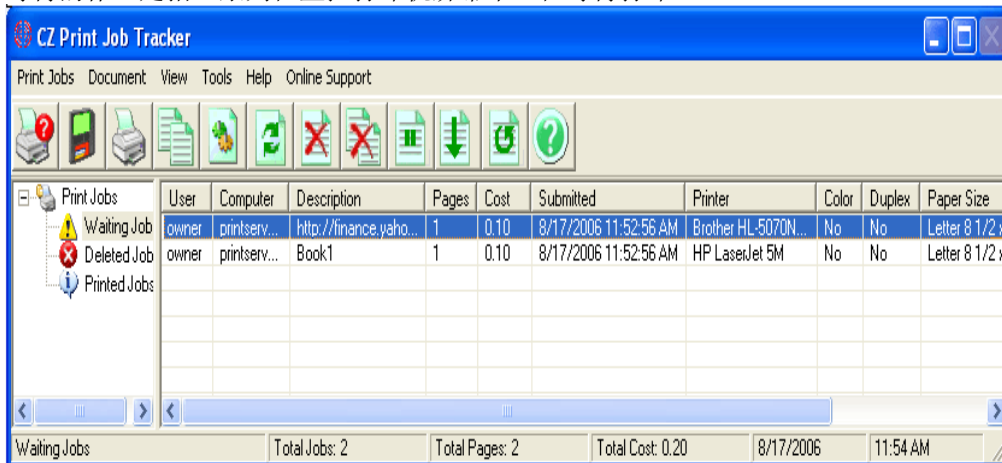


### 合并数据库

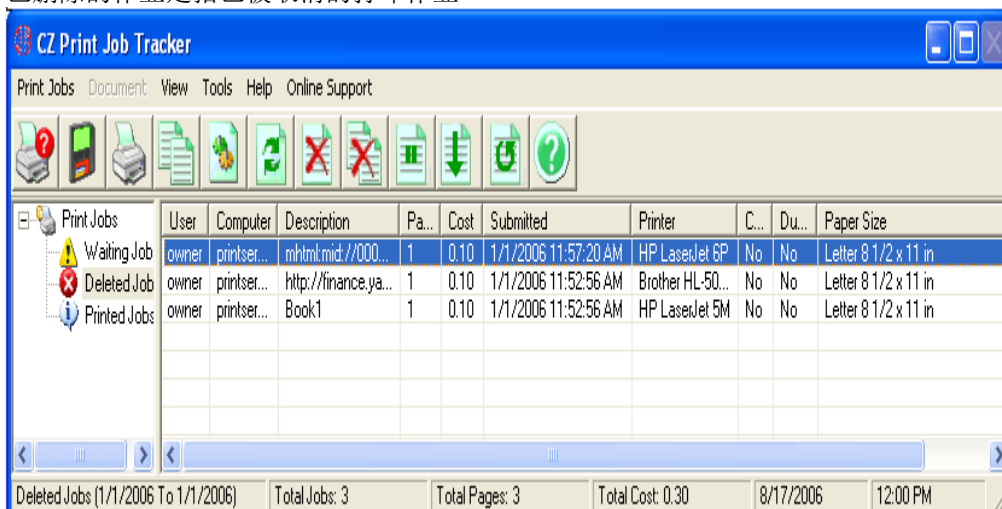
合并不同时期的多个数据库为一个完整的数据库，所以你能够使用免费的工具 CZ Print Job Report 产生一个完整数据的报告。当选中“备份/优化数据库”选项时，每次将产生一个 100MB 的数据库



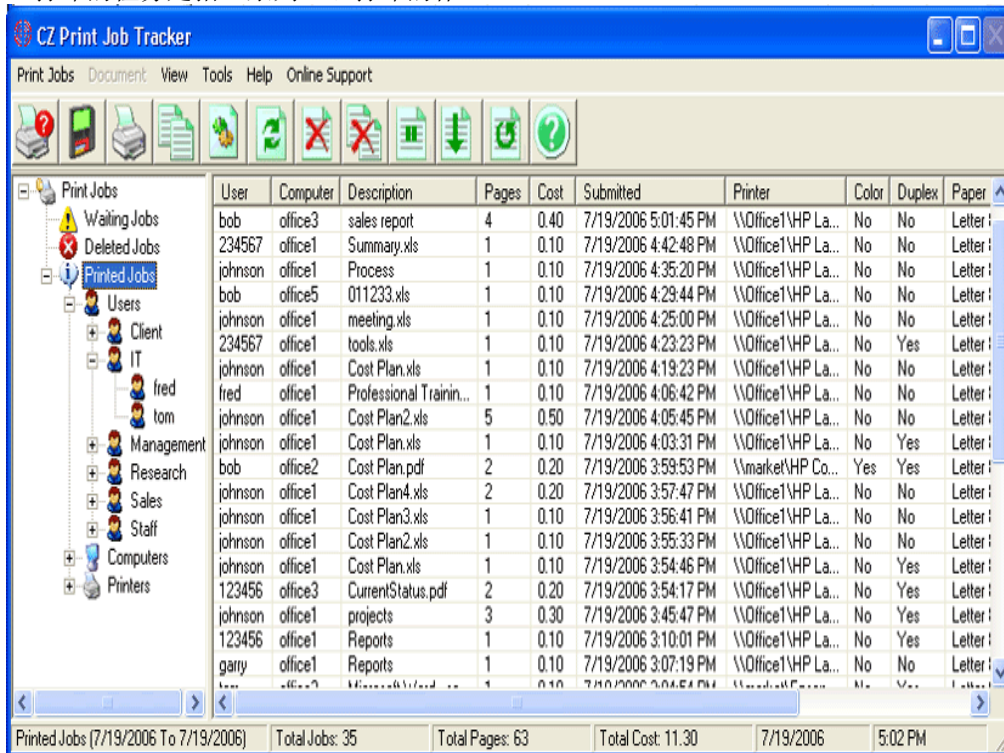
等待的作业是指一系列在监控打印机屏幕中正在等待打印



已删除的作业是指已被取消的打印作业

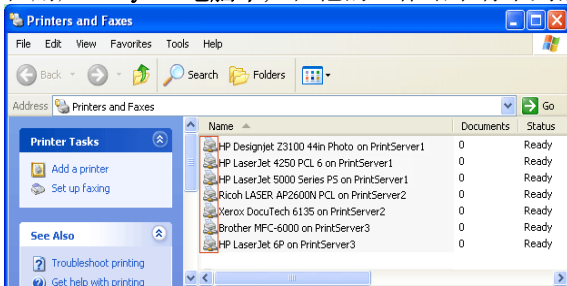


已打印的任务是指一系列已经打印的作业



### CZ Print Job Tracker4.0 演示 一在打印服务器上安装 CZ Job Tracker4.0 软件

在你的打印环境中，所有的用户将打印任务送到打印服务器(\\printserver\printer)上的共享打印机上。例如在用户 Gary's 电脑中，在他的工作站中有列的共享打印机



方法 1: 在一台非打印服务器上安装 CZ Print Job Tracker4.0 软件，例如\\central\_comp

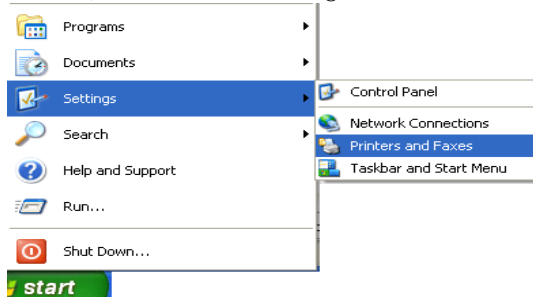
方法 2: 在一台打印服务器上安装 CZ Print Job Tracker4.0 软件，例如\\printserver1

方法 1: 在一台非打印服务器上安装 CZ Print Job Tracker4.0 软件，例如\\central\_comp

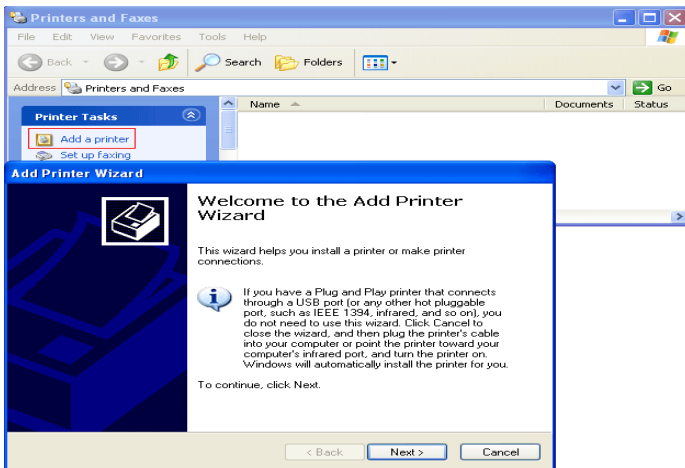
软件安装指导请参考您下载的用户手册。

在这个例子中，在网络中有三个打印服务器: printserver1, printserver2 and printserver3。在网络中某台电脑 \\trackercomputer 安装了 CZ Print Job tracker4.0 软件，我将这三个打印服务器中的共享打印机添加进去。

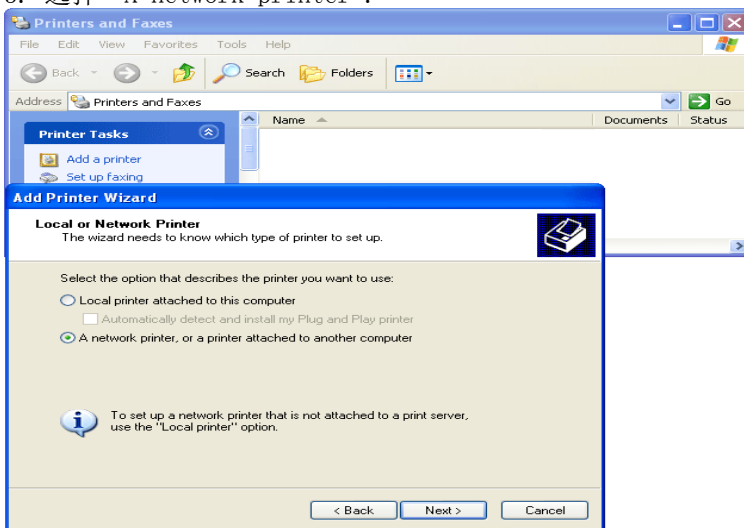
1. 点击 Start --> Settings --> Printers and Faxes.



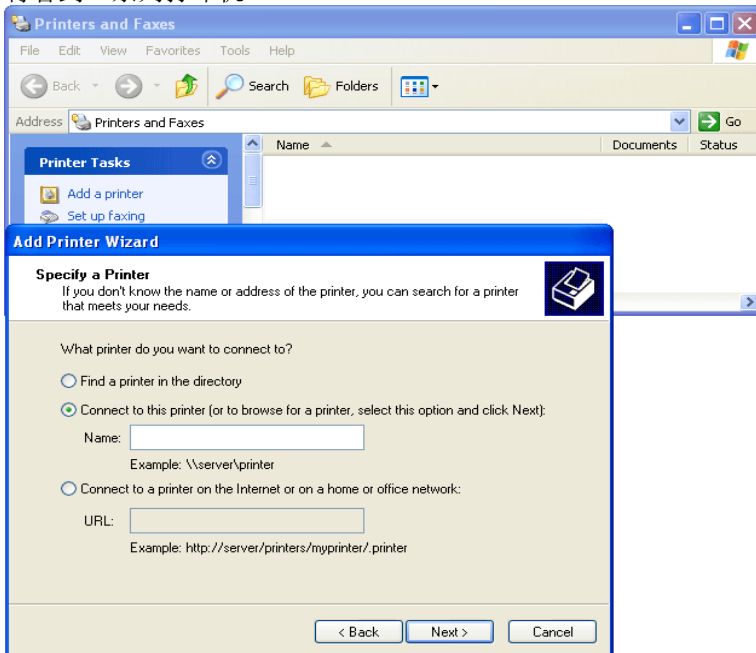
2. 点击“Add a printer”.



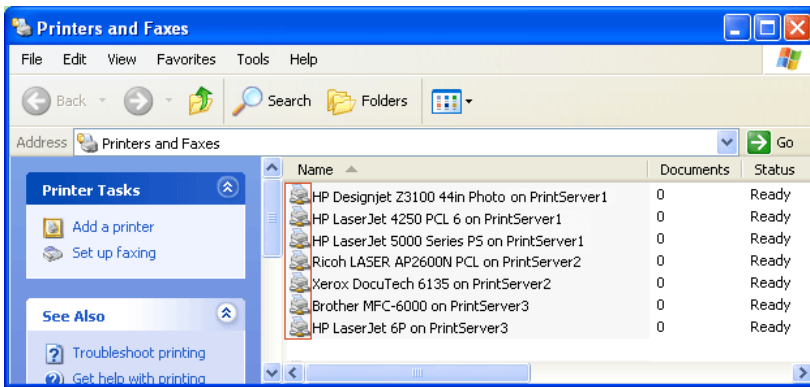
3. 选择“A network printer”。



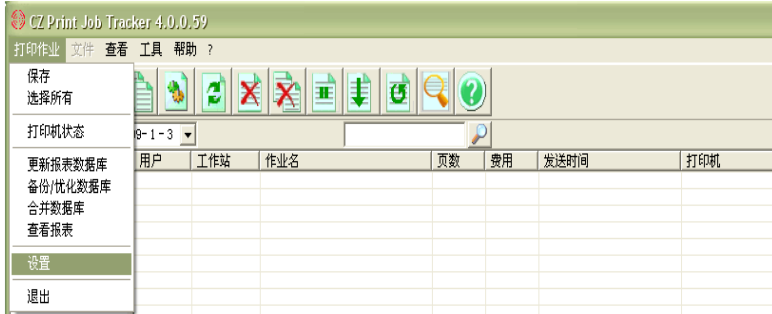
4. 选择“Connect to this printer (or to browse for a printer)”，然后 点击“下一个”。在你的网络中将看到一系列打印机。



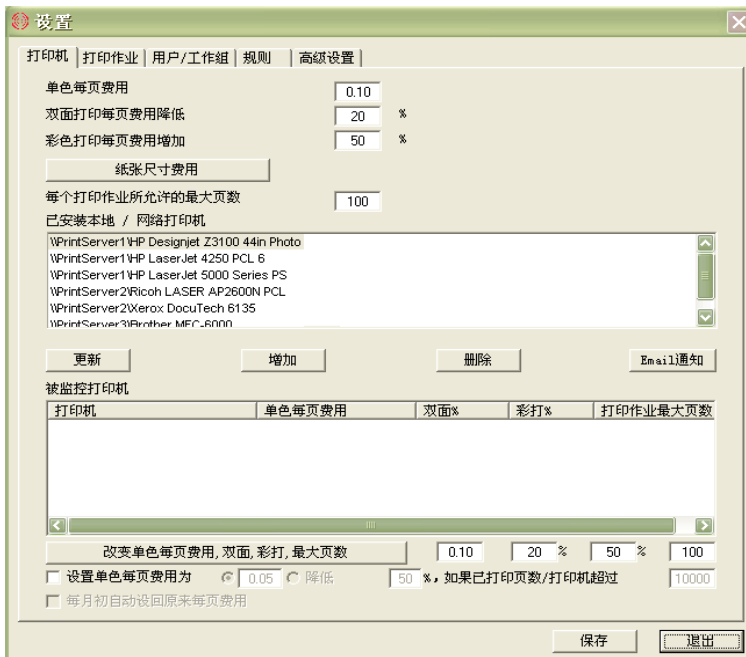
5. 我们将打印服务器 printserver1, printserver2 and printserver3 的打印机添加进去。



6. 在添加打印机后，打开 CZ Print Job Tracker 菜单中 打印作业 -->设置.



7. 点击“刷新按钮”并从“已安装本地/网络打印机”中将这些打印机添加到下框“被监控打印机”框内.



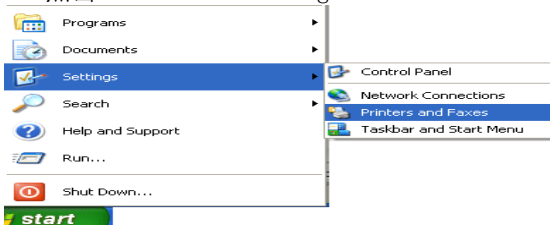


方法 2: 在一台打印服务器上安装 CZ Print Job Tracker4.0 软件, 例如\\printserver1  
 软件安装指导请参考您下载的用户手册。

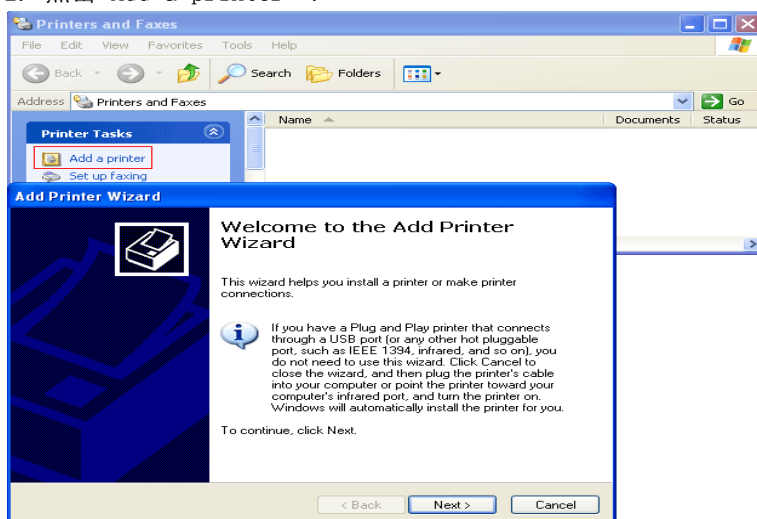
如果在一台打印服务器上安装了 CZ Print Job Tracker4.0 软件, 它不仅能监控地打印服务器上的打印机, 而且还能监控其它打印服务器上的共享打印机。

在这个例子中有三台打印服务器: **printserver1**, **printserver2** and **printserver3**. CZ Print Job Tracker4.0 安装在 **printserver1**, 而打印服务器 **printserver1** 有三台共享打印机: HP Designjet Z3100 44in Photo, HP LaserJet 4250 PCL6 and HP LaserJet 5000 Series PS. 可以将打印服务器 **printserver2** and **printserver3** 的共享打印机加到安装有 CZ Print Job Tracker4.0 软件的打印服务器 1 中。

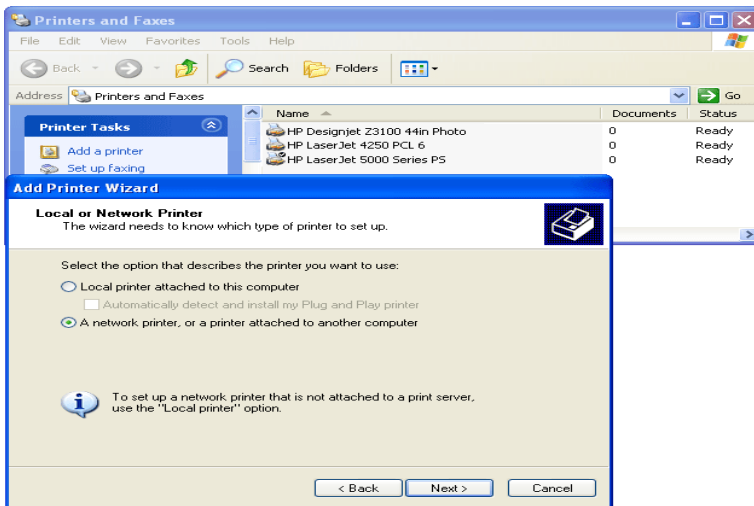
1. 点击 Start --> Settings --> Printers and Faxes.



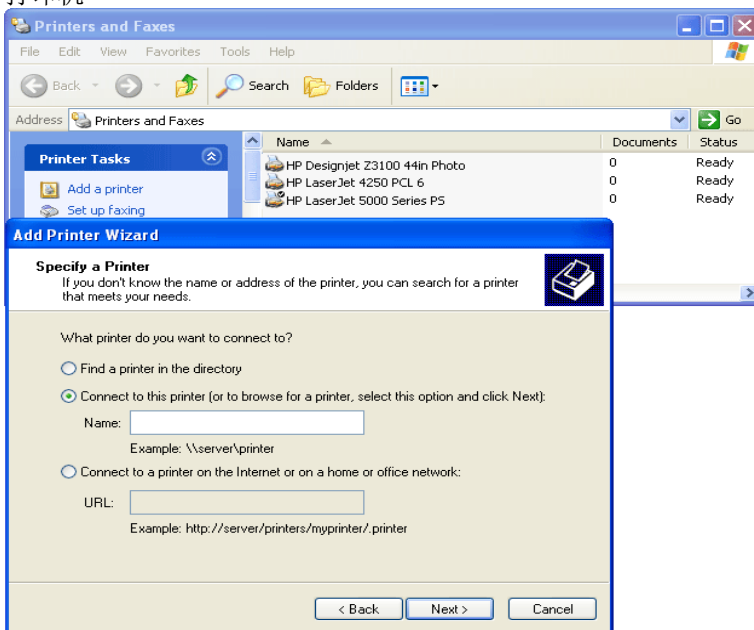
2. 点击“Add a printer”.



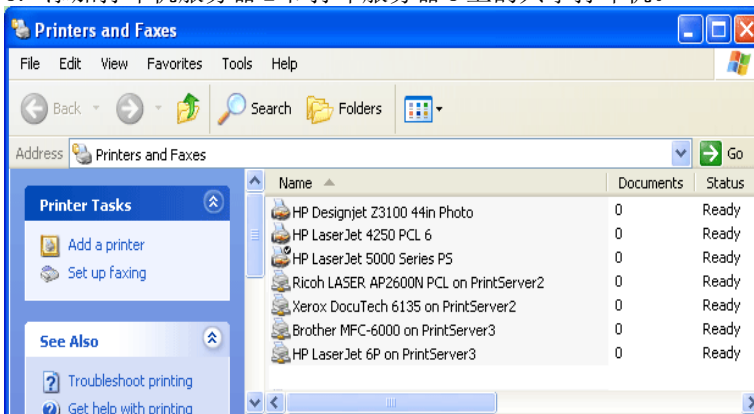
3. 选择 “A network printer”.



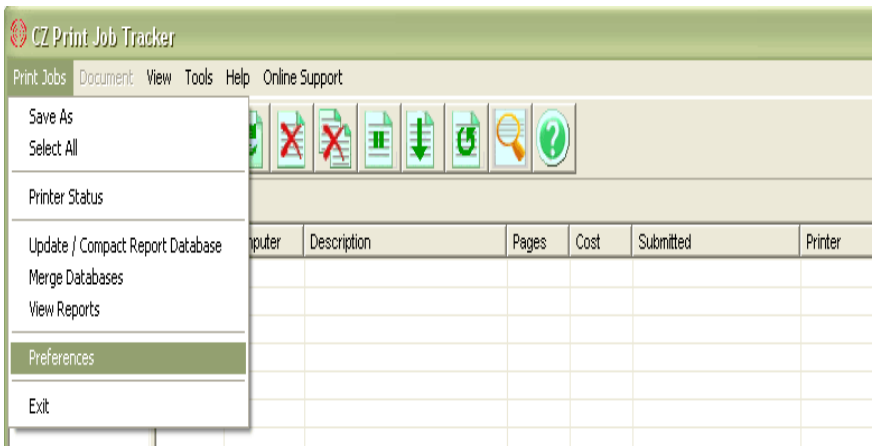
4. 选择“Connect to this printer (or to browse for a printer)”，然后点击Next。在你的网络中有一列打印机



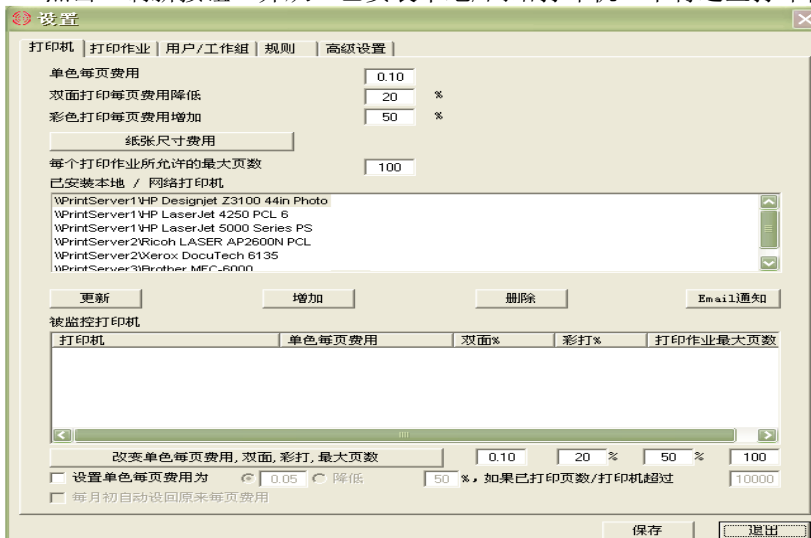
5. 添加打印机服务器 2 和打印服务器 3 上的共享打印机。



6. 在添加打印机后，打开 CZ Print Job Tracker 菜单中 打印作业 -->设置。



7. 点击“刷新按钮”并从“已安装本地/网络打印机”中将些打印机添加到下框“被监控打印机”框内。



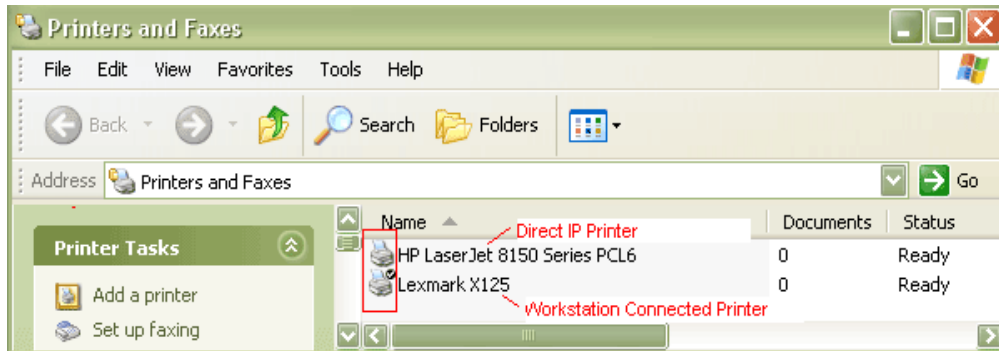
## CZ Print Job Tracker4.0 演示 – 在非打印服务器上安装 CZ Job Tracker4.0 软件

在网络环境中，没有使用打印服务器。用户通过打印机的 IP 地址直接送打印任务到打印机或将打印任务送到连接在本机 USB 或串口，并口打印机上。

例如，在 Gary's 电脑中，他添加了两台打印机：一台是 IP 网络打印机：HP LaserJet 8150 Series PCL6，另一台是连接在本机上的 USB 接口的本地打印机 Lexmark X125，CZ Print Job Tracker4.0 安装在一台电脑中例如 [\\centralcomputer](#)。

软件安装指导请参考您下载的用户手册。

1. 在 CZ Print Job Tracker4.0 软件菜单中“设置 --> 高级设置，”选择选项“跟踪客户端本地打印机和 IP 打印机”。



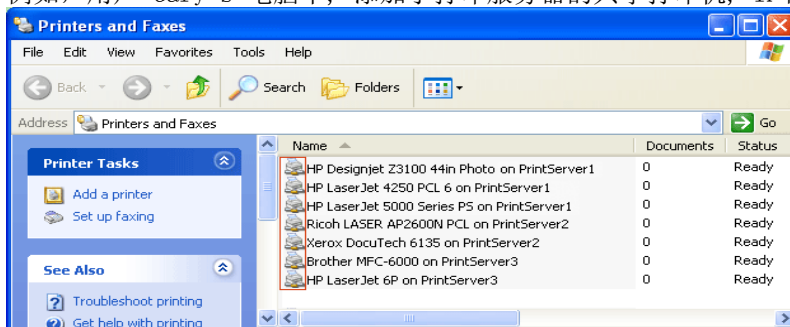
2. 在 Gary 的工作站电脑上安装 CZ Print Job Agent 软件。CZ Print Job Agent 软件安装指导请参考您下载的用户手册。

3. 当 Gary 将打印任务送到 IP 网络打印机：HP LaserJet 8150 Series PCL6 或送到本地 USB 接口的打印机：Lexmark X125 时，这两台打印机将自动添加到下框“被监控打印机”框内。

## CZ Print Job Tracker4.0 演示 – 在打印机服务器和非打印机服务器共存的环境中进行打印机的跟踪和审核

在网络环境中，用户送打印任务到打印服务器上的共享打印机 ([\\printserver\printer](#))。用户也可以送打印任务到 IP 网络打印机或连接在本地电脑上的 USB 接口的打印机。

例如，用户 Gary's 电脑中，添加了打印服务器的共享打印机，IP 网络打印机 和本地 USB 接口打印机。



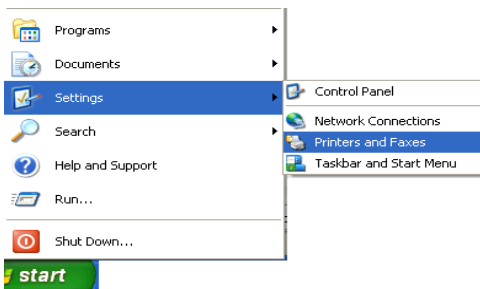
方法 1: 在一台非打印服务器上安装 CZ Print Job Tracker4.0 软件，例如 [\\centralcomputer](#)

方法 2: 在一台打印服务器上安装 CZ Print Job Tracker4.0 软件，例如 [\\printserver1](#)

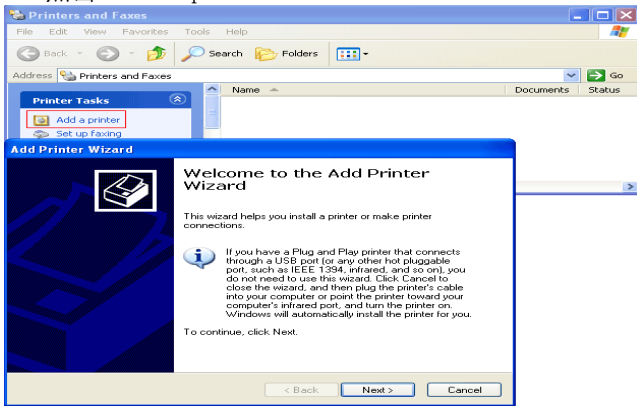
方法 1: 在一台非打印服务器上安装 CZ Print Job Tracker4.0 软件，例如 [\\centralcomputer](#)  
软件安装指导请参考您下载的用户手册。

在这一例子中，网络中有三台打印服务器：printserver1, printserver2 and printserver3。在核心电脑 [\\centralcomputer](#) 上安装有 CZ Print Job Tracker4.0 软件，可以添加三台打印服务器中的共享打印机。

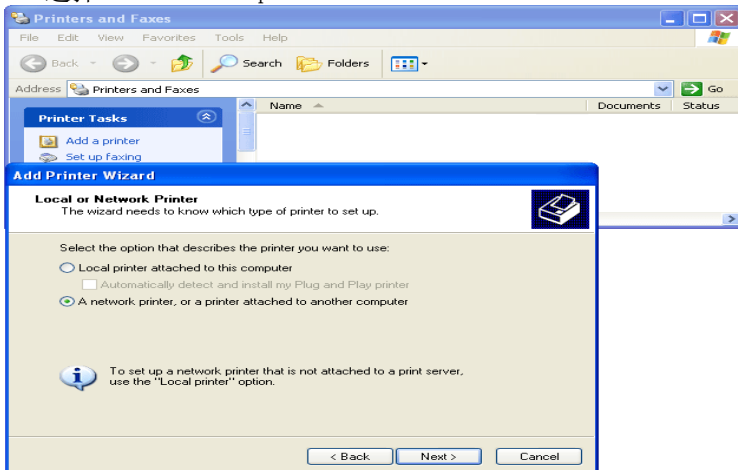
1. 点击 Start --> Settings --> Printers and Faxes.



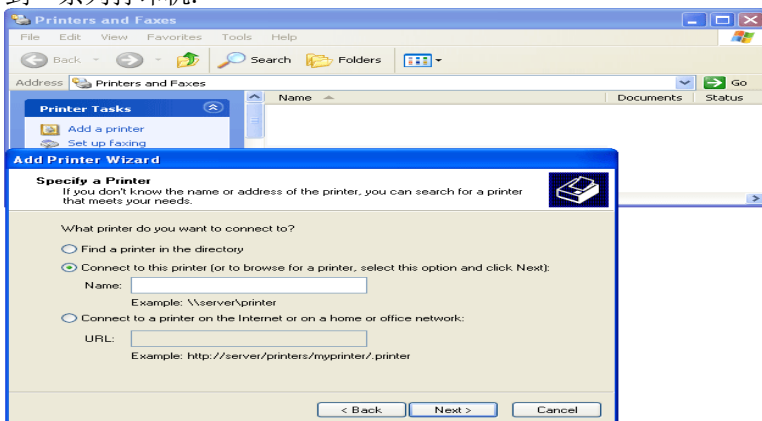
2. 点击“Add a printer”。



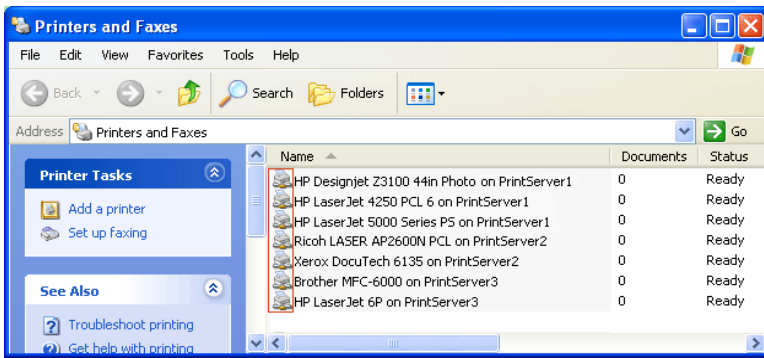
3. 选择“A network printer”。



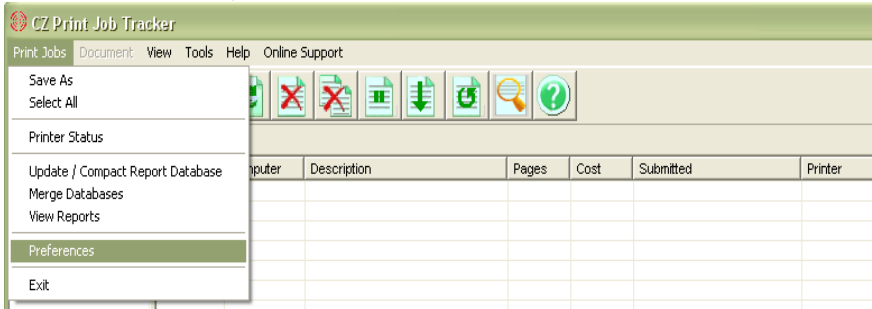
4. 选择“Connect to this printer (or to browse for a printer)”，然后 点击“下一个”。在你的网络中将看到一系列打印机。



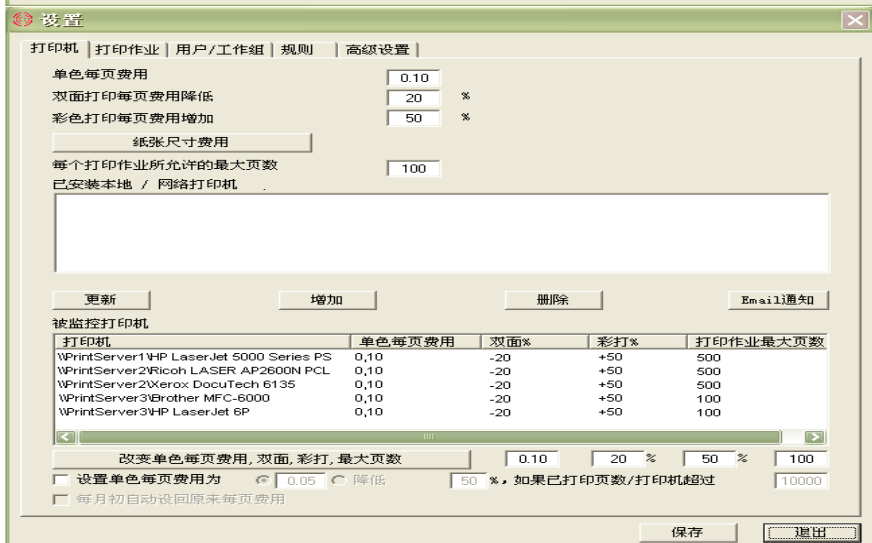
5. 添加打印服务器 1，打印服务器 2，打印服务器 3 中共享打印机。



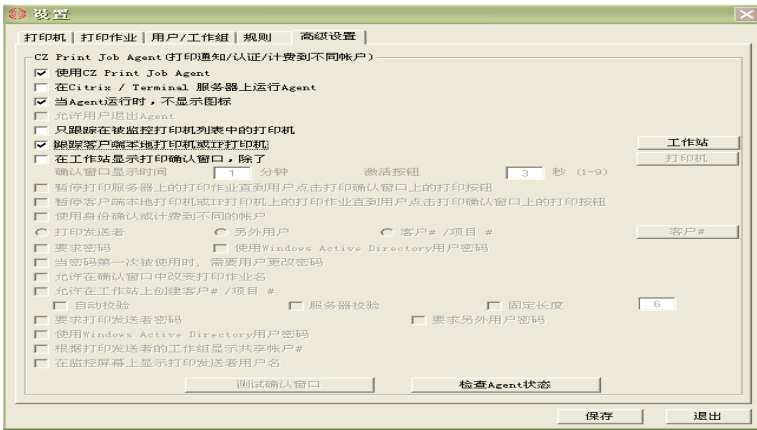
6. 在添加打印机后，打开 CZ Print Job Tracker 菜单中 打印作业 -->设置.



7. 点击“刷新按钮”并从“已安装本地/网络打印机”中将打印机添加到下框“被监控打印机”框内.

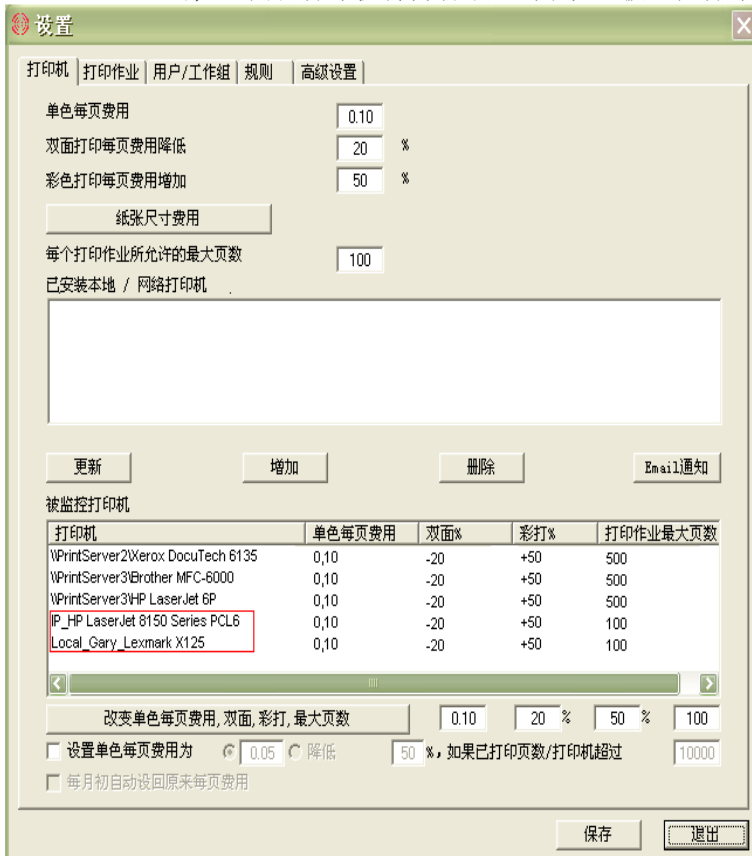


8. 在 CZ Print Job Tracker4.0 软件菜单中“设置 --> 高级设置,” 选择选项 “跟踪客户端本地打印机和 IP 打印机”.



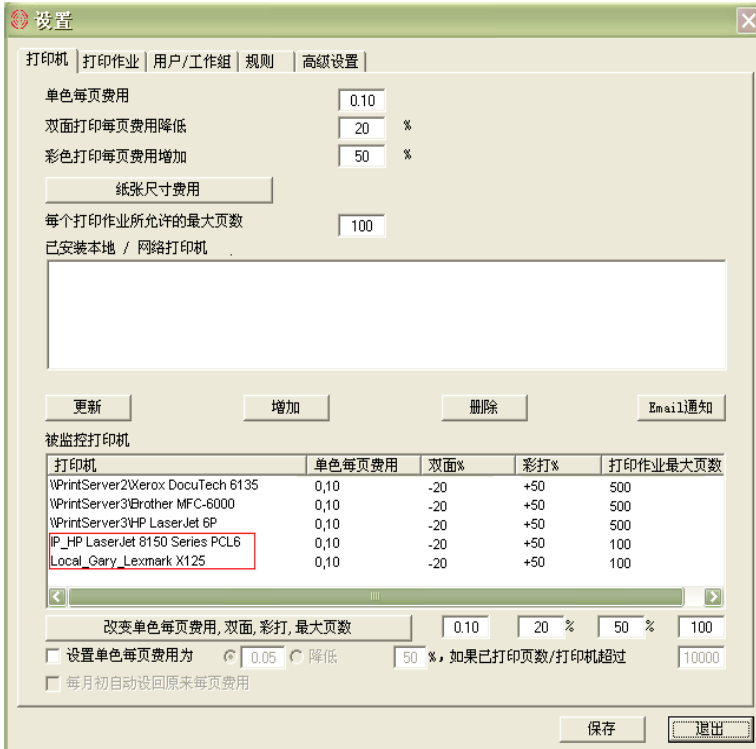
9. 在Gary 的工作站电脑上安装 CZ Print Job Agent 软件. CZ Print Job Agent 软件安装指导请参考您下载的用户手册.

10. 当Gary 将打印任务送到 IP 网络打印机: HP LaserJet 8150 Series PCL6 或送到本地 USB 接口的打印机: Lexmark X125 时, 这两台打印机将自动添加到下框“被监控打印机”框内.



方法 2: 在一台打印服务器上安装 CZ Print Job Tracker4.0 软件, 例如\\printserver1 软件安装指导请参考您下载的用户手册.

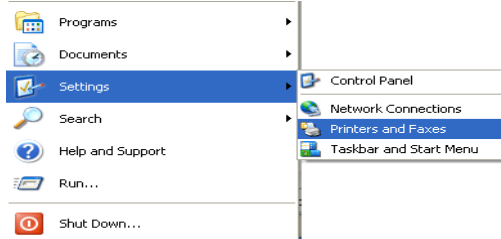
如果在一台打印服务器上安装了 CZ Print Job Tracker4.0 软件，它不仅能监控地打印服务器上的打印机，而且还



能监控其它打印服务器上的共享打印机。

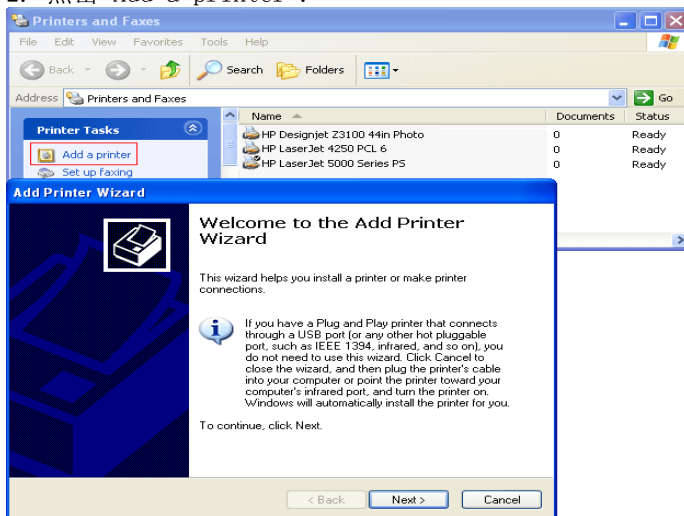
在这个例子中有三台打印服务器：**printserver1**，**printserver2** and **printserver3**。CZ Print Job Tracker4.0 安装在 **printserver1**，而打印服务器 **printserver1** 有三台共享打印机：HP Designjet Z3100 44in Photo, HP LaserJet 4250 PCL6 and HP LaserJet 5000 Series PS。可以将打印服务器 **printserver2** and **printserver3** 的共享打印机加到安装有 CZ Print Job Tracker4.0 软件的打印服务器 1 中。

1. 点击 Start --> Settings --> Printers and Faxes.

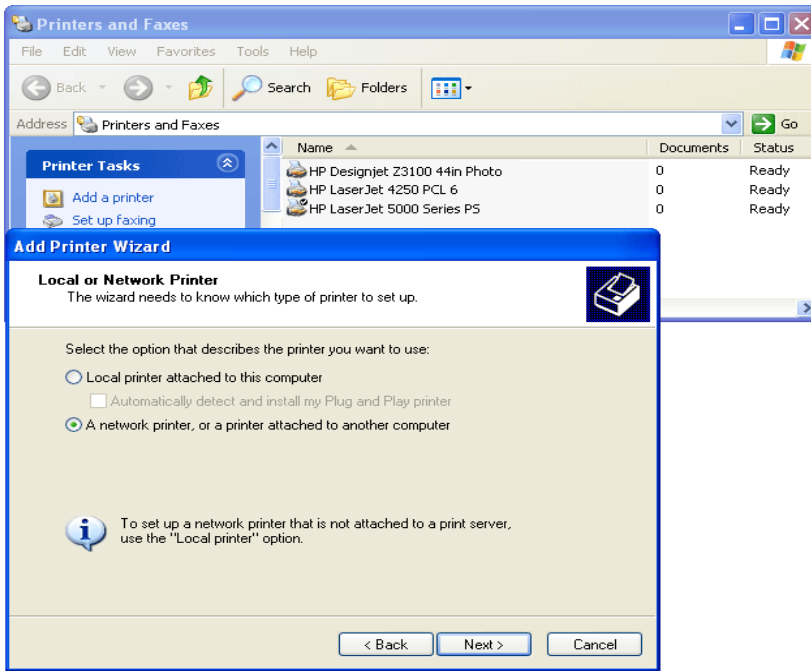


start

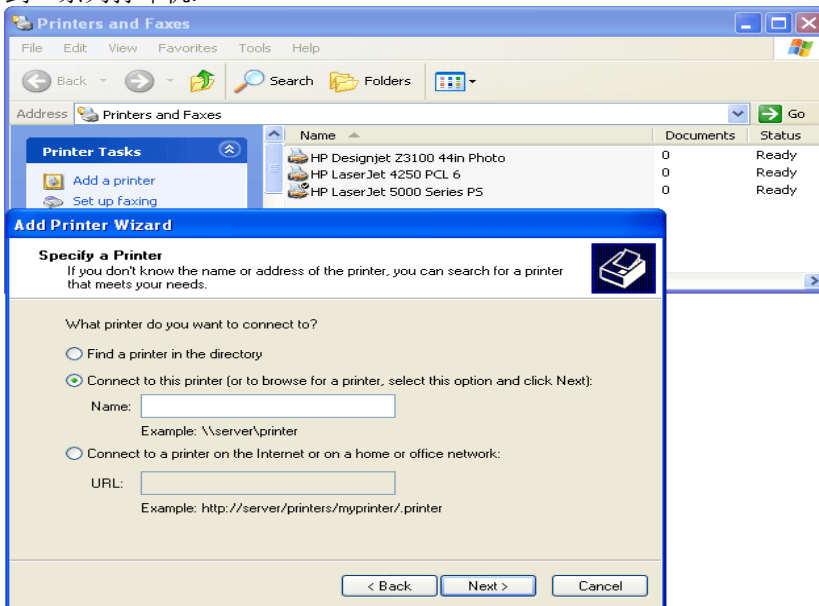
2. 点击“Add a printer”.



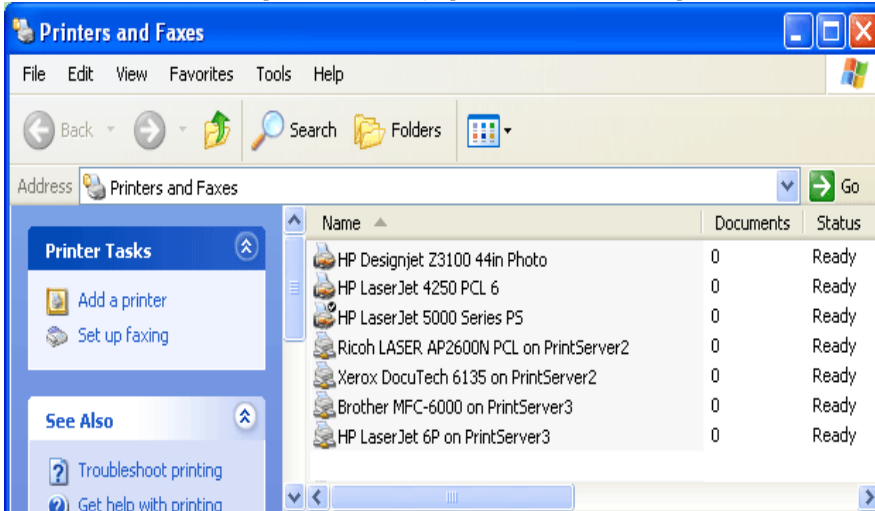
3. 选择“A network printer”.



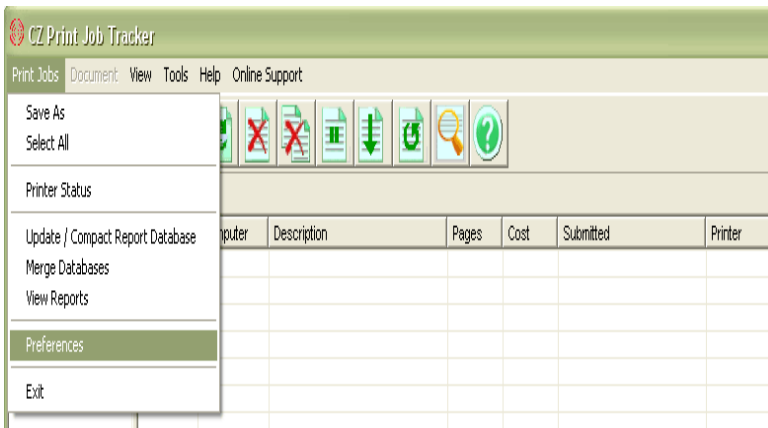
4. 选择“Connect to this printer (or to browse for a printer)”，然后 点击“下一个”。在你的网络中将看到一系列打印机。



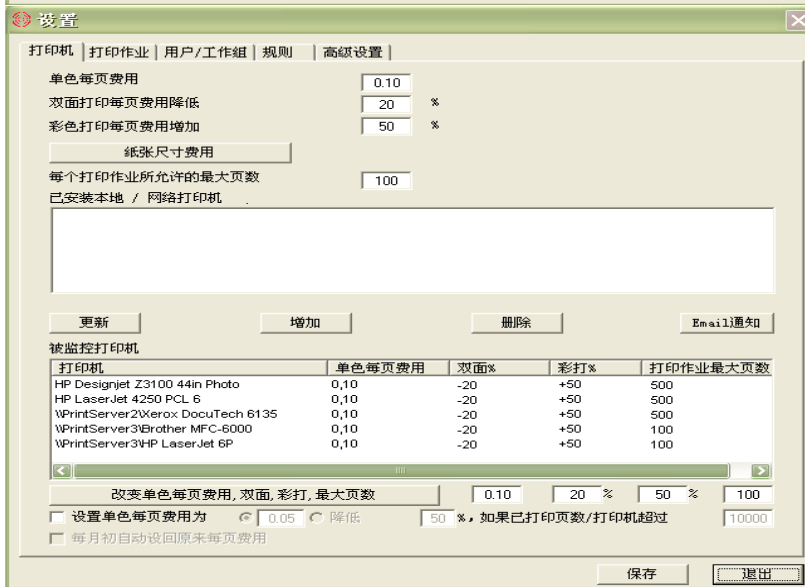
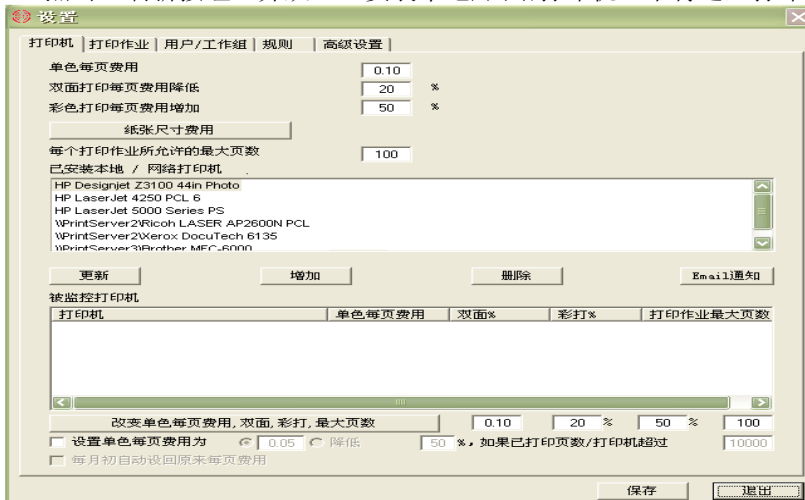
5. 我们将打印服务器 printserver1, printserver2 and printserver3 的打印机添加进去。



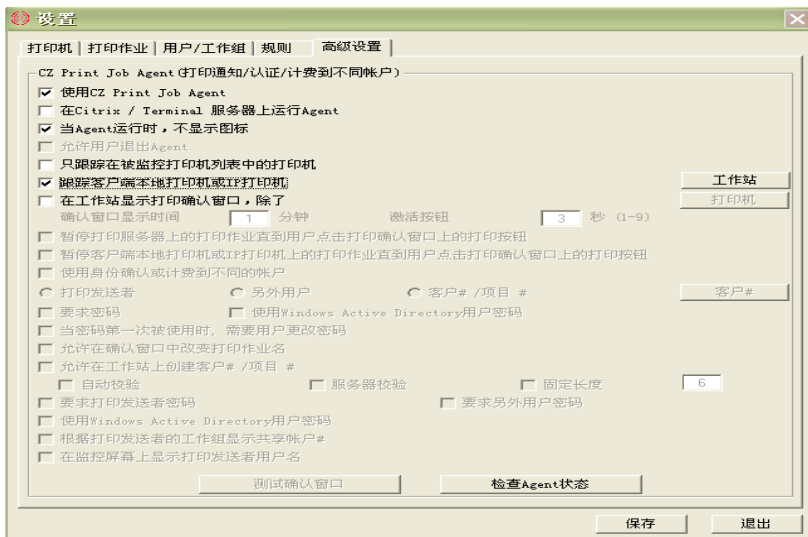
6. 在添加打印机后，打开 CZ Print Job Tracker 菜单中 打印作业 -->设置。



7. 点击“刷新按钮”并从“已安装本地/网络打印机”中将这些打印机添加到下框“被监控打印机”框内。

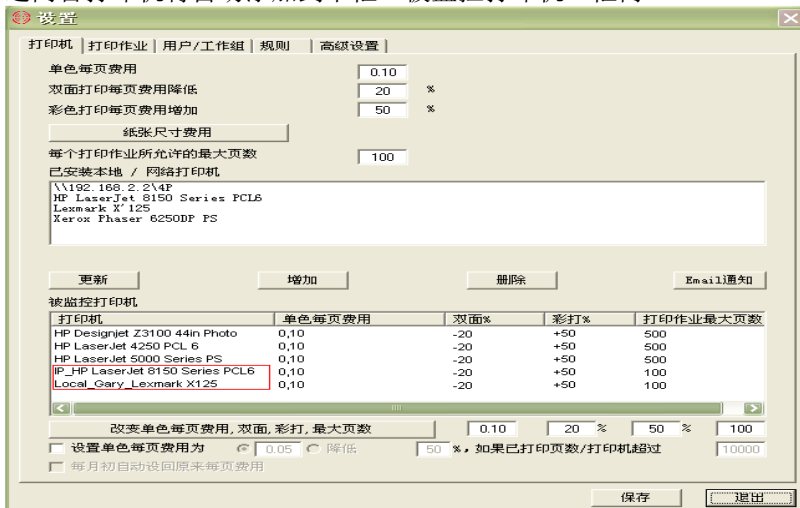


8. 在 CZ Print Job Tracker4.0 软件菜单中“设置 --> 高级设置,”选择选项“跟踪客户端本地打印机和 IP 打印机”。



9. 在 Gary 的工作站电脑上安装 CZ Print Job Agent 软件. CZ Print Job Agent 软件安装指导请参考您下载的用户手册.

10. 当 Gary 将打印任务送到 IP 网络打印机: HP LaserJet 8150 Series PCL6 或送到本地 USB 接口的打印机: Lexmark X125 时, 这两台打印机将自动添加到下框“被监控打印机”框内.



### CZ Print Job Tracker 4.0 演示 - 打印确认

在打印任务被打印之前, 用户可以确认和删除打印任务.

方法 1: 打印任务被送到打印服务器中的共享打印机上.

方法 2: 打印任务被送到 IP 网络打印机或连接在本地工作站上的 USB 接口的打印机.

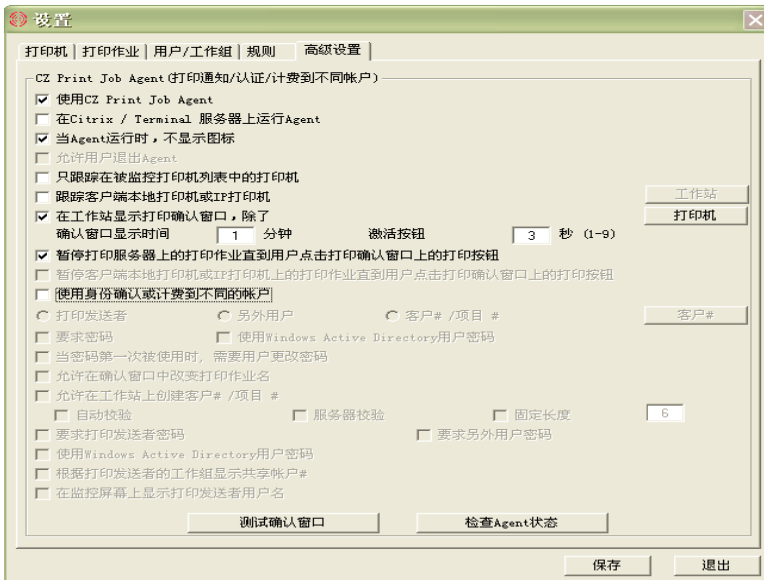
方法 3: 打印任务被送到打印服务器中的共享打印机上, 或打印任务被送到 IP 网络打印机或连接在本地工作站上的 USB 接口的打印机

方法 1: 打印任务被送到打印服务器中的共享打印机上. (\\printserver\printer)

1. 参考指令 [CZ Print Job Tracker 4.0 演示-- 打印服务器环境中跟踪和审核](#)来设置打印机.

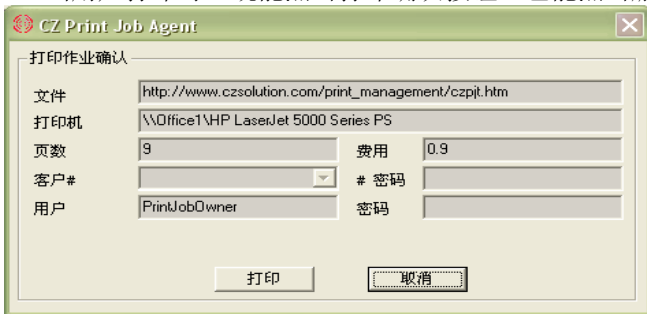
2. 在 CZ Print Job Tracker 4.0 菜单选项“设置 -->高级设置,”选择下列选项:

- 在工作站显示打印确认窗口
- 暂停打印服务器上的打印作业直到用户点击打印确认窗口上的打印确认按钮



3. 在工作站(Windows, Mac OSX / Classic, 或 Linux 工作站 电脑)上安装 CZ Print Job Agent. 软件安装指导请参考您下载的用户手册

4. 当用户打印时，既能点击打印确认按钮，也能点击删除打印任务。

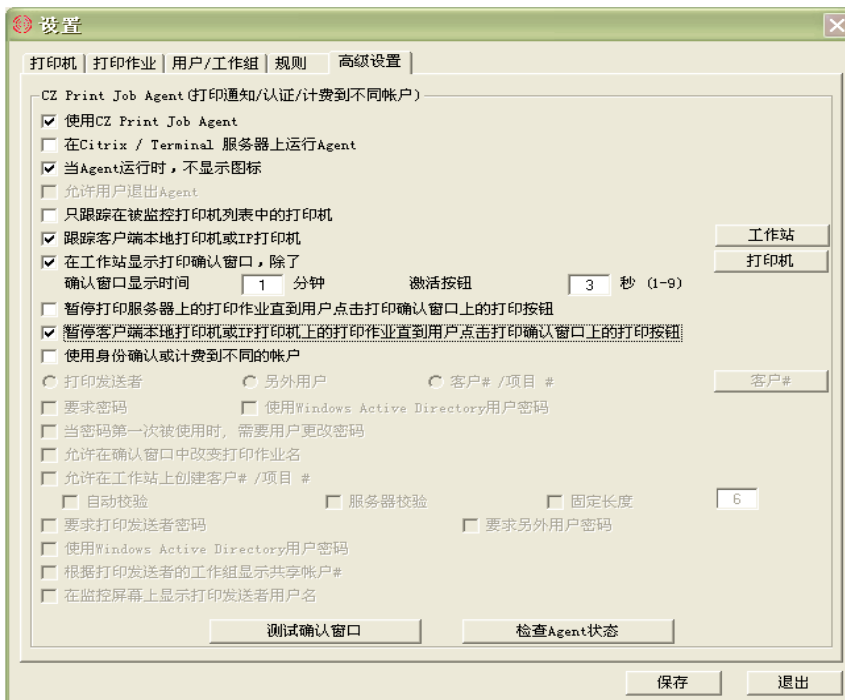


方法 2: 打印任务被送到 IP 网络打印机或连接在本地工作站上的 USB 接口的打印机

1. 参考指令 [CZ Print Job Tracker 4.0 演示 -- 非打印服务器环境中跟踪和审核](#)来设置打印机。

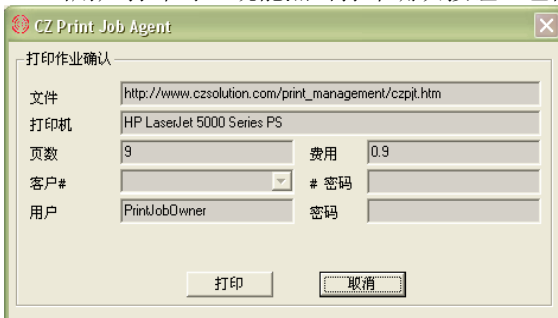
2. 在 CZ Print Job Tracker 4.0 菜单选项“设置 -->高级设置,”选择下列选项:

- 跟踪客户端本地打印机和 IP 打印机
- 在工作站显示打印确认窗口
- 暂停客户端本地打印机或 IP 网络打印机上的打印作业直到用户点击打印确认窗口上的打印确认按钮



3. 在工作站(Windows, Mac OSX / Classic, 或 Linux 工作站 电脑)上安装 CZ Print Job Agent. 软件安装指导请参考您下载的用户手册

4. 当用户打印时, 既能点击打印确认按钮, 也能点击删除打印任务.

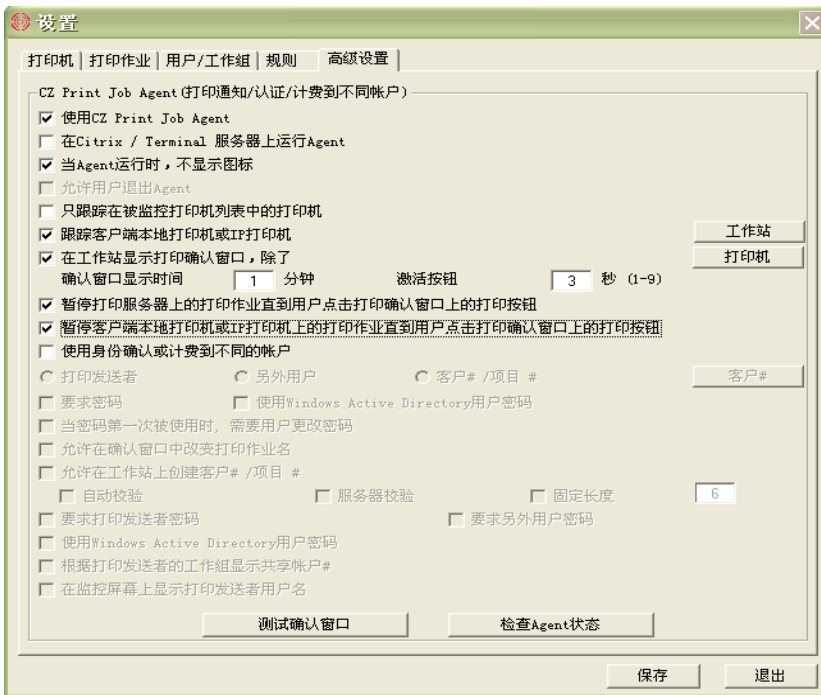


方法 3: 打印任务被送到打印服务器中的共享打印机上, 或打印任务被送到 IP 网络打印机或连接在本地工作站上的 USB 接口的打印机

1. 参考指令 [CZ Print Job Tracker 4.0 演示 -- 打印服务器和非打印服务器共存环境中跟踪和审核](#)来设置打印机.

2. 在 CZ Print Job Tracker 4.0 菜单选项“设置 -->高级设置,” 选择下列选项:

- 跟踪客户端本地打印机和 IP 打印机
- 在工作站显示打印确认窗口
- 暂停打印服务器上的打印作业直到用户点击打印确认窗口上的打印确认按钮
- 暂停客户端本地打印机或 IP 网络打印机上的打印作业直到用户点击打印确认窗口上的打印确认按钮



3. 在工作站(Windows, Mac OSX / Classic, o 或 Linux 工作站 电脑)上安装 CZ Print Job Agent. 软件安装指导请参考您下载的用户手册

4. 当用户打印时, 既能点击打印确认按钮, 也能点击删除打印任务.



### CZ Print Job Tracker4.0 演示 - 通过 PIN 打印授权

在打印任务被打印前, 要求用户输入 PIN.

方法 1: 打印任务被送到打印服务器中的共享打印机上

方法 2: 打印任务被送到 IP 网络打印机或连接在本地工作站上的 USB 接口的打印机

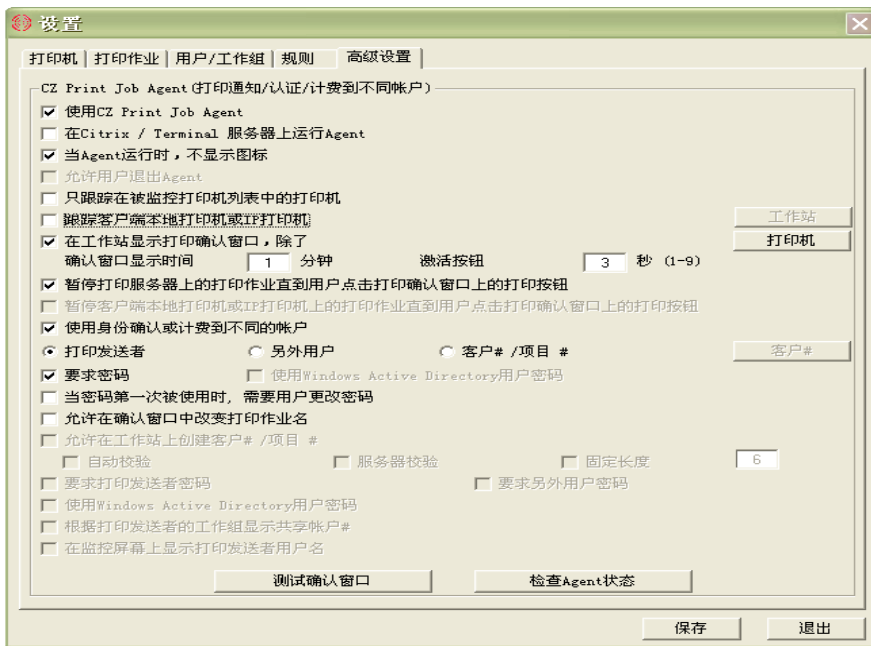
方法 3: 打印任务被送到打印服务器中的共享打印机上, 或打印任务被送到 IP 网络打印机或连接在本地工作站上的 USB 接口的打印机

方法 1: 打印任务被送到打印服务器中的共享打印机上(\\printserver\printer).

1. 参考指令 [CZ Print Job Tracker 4.0 演示 -- 打印服务器环境中跟踪和审核](#)来设置打印机.

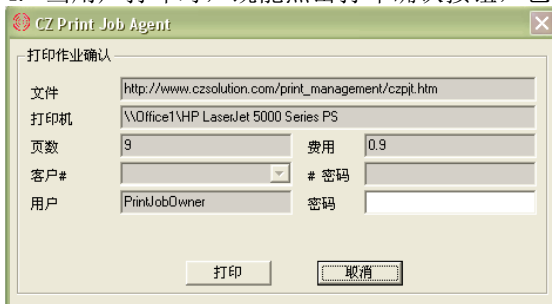
2. 在 CZ Print Job Tracker 4.0 菜单选项 "设置 -->高级设置," 选择下列选项:

- 在工作站显示打印确认窗口
- 暂停打印服务器上的打印作业直到用户点击打印确认窗口上的打印确认按钮
- 使用身份确认或计费到不同的账户
- 打印发送者
- 要求密码



3. 在工作站(Windows, Mac OSX / Classic, 或 Linux 工作站 电脑)上安装 CZ Print Job Agent. 软件安装指导请参考您下载的用户手册

4. 当用户打印时, 既能点击打印确认按钮, 也能点击删除打印任务.

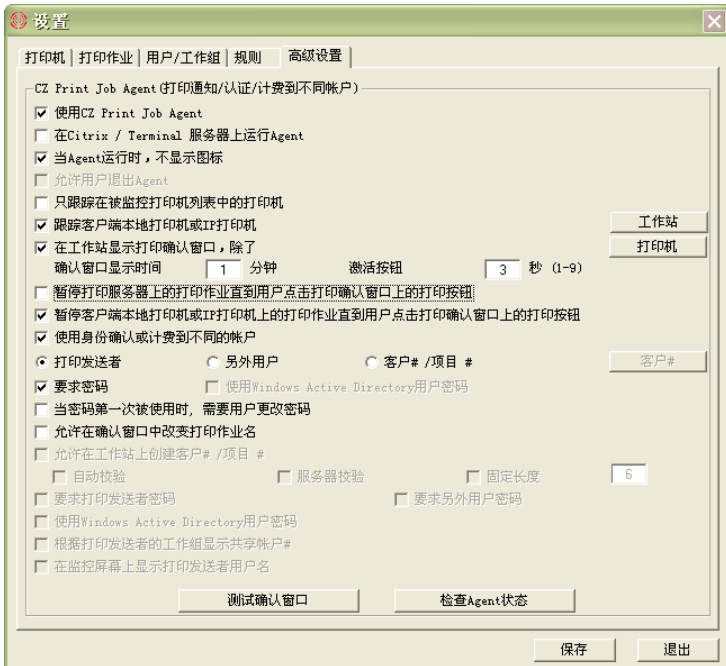


方法 2: 打印任务被送到 IP 网络打印机或连接在本地工作站上的 USB 接口的打印机

1. 参考指令 [CZ Print Job Tracker 4.0 演示 -- 非报印服务器环境中跟踪和审核](#)来设置打印机.

2. 在 CZ Print Job Tracker 4.0 菜单选项“设置 -->高级设置,”选择下列选项:

- 跟踪客户端本地打印机和 IP 打印机
- 在工作站显示打印确认窗口
- 暂停客户端本地打印机或 IP 网络打印机上的打印作业直到用户点击打印确认窗口上的打印确认按钮
- 使用身份确认或计费到不同的账户
- 打印发送者
- 要求密码



3. 在工作站(Windows, Mac OSX / Classic, 或 Linux 工作站 电脑)上安装 CZ Print Job Agent.

软件安装指导请参考您下载的用户手册

4. 当用户打印时, 既能点击打印确认按钮, 也能点击删除打印任务.

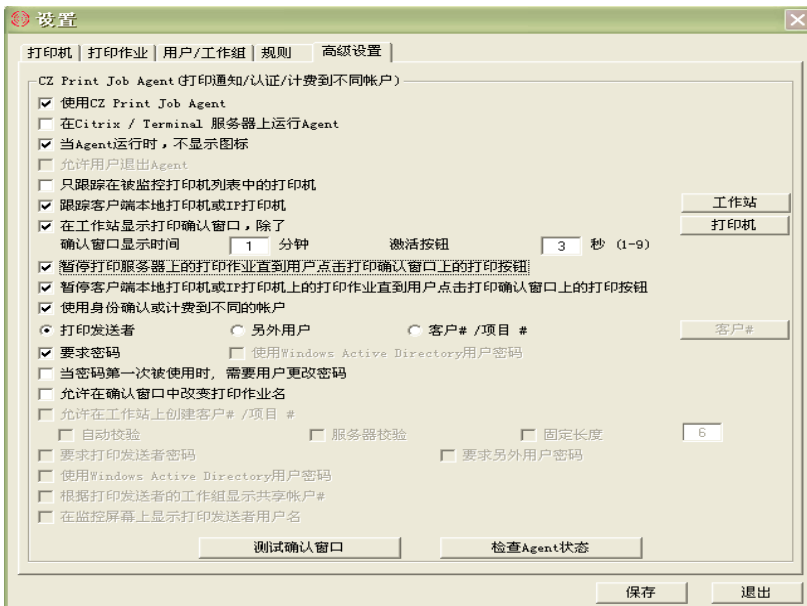


方法 3: 打印任务被送到打印服务器中的共享打印机上, 或打印任务被送到 IP 网络打印机或连接在本地工作站上的 USB 接口的打印机

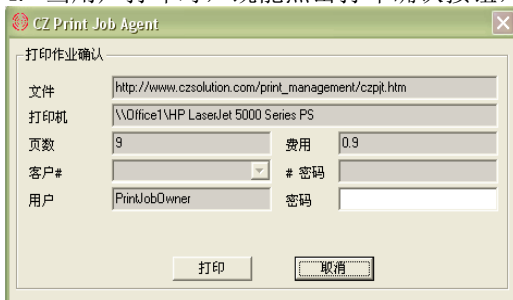
1. 参考指令 [CZ Print Job Tracker 4.0 演示 -- 打印服务器和非打印服务器共存的环境中跟踪和审核来设置打印机](#).

2. 在 CZ Print Job Tracker 4.0 菜单选项 "设置 --> 高级设置," 选择下列选项:

- 跟踪客户端本地打印机和 IP 打印机
- 在工作站显示打印确认窗口
- 暂停打印服务器上的打印作业直到用户点击打印确认窗口上的打印确认按钮
- 暂停客户端本地打印机或 IP 网络打印机上的打印作业直到用户点击打印确认窗口上的打印确认按钮
- 使用身份确认或计费到不同的账户
- 打印发送者
- 要求密码



3. 在工作站(Windows, Mac OSX / Classic, 或 Linux 工作站 电脑)上安装 CZ Print Job Agent.  
软件安装指导请参考您下载的用户手册
4. 当用户打印时, 既能点击打印确认按钮, 也能点击删除打印任务



### CZ Print Job Tracker4.0 演示 - 通过用户账户/密码授权打印

在打印任务被打印前, 要求用户输入用户账户/密码

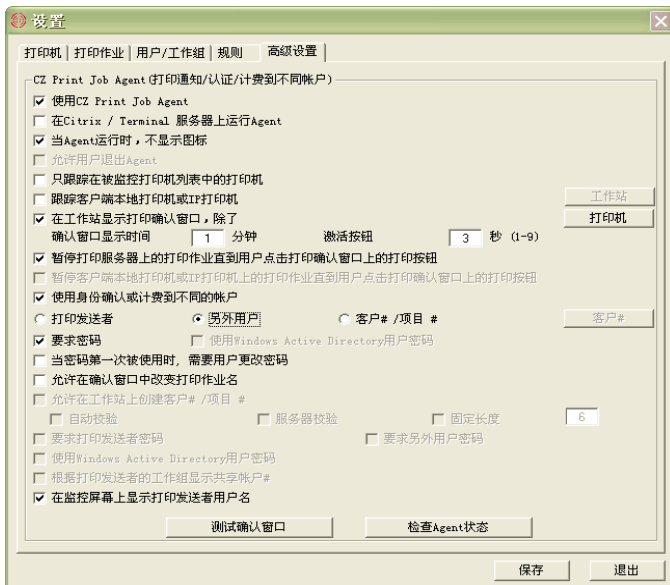
方法 1: 打印任务被送到打印服务器中的共享打印机上

方法 2: 打印任务被送到 IP 网络打印机或连接在本地工作站上的 USB 接口的打印机

方法 3: 打印任务被送到打印服务器中的共享打印机上, 或打印任务被送到 IP 网络打印机或连接在本地工作站上的 USB 接口的打印机

方法 1: 打印任务被送到打印服务器中的共享打印机上

1. 参考指令 [CZ Print Job Tracker 4.0 演示 -- 打印服务器环境中跟踪和审核来设置打印机](#).
2. 在 CZ Print Job Tracker 4.0 菜单选项 "设置 -->高级设置," 选择下列选项:
  - 在工作站显示打印确认窗口
  - 暂停打印服务器上的打印作业直到用户点击打印确认窗口上的打印确认按钮
  - 使用身份确认或计费到不同的账户
  - 其他用户
  - 要求密码



3. 在工作站(Windows, Mac OSX / Classic, o或 Linux 工作站 电脑)上安装 CZ Print Job Agent. 软件安装指导请参考您下载的用户手册

4. 当用户打印时, 既能点击打印确认按钮, 也能点击删除打印任务.



方法 2: 打印任务被送到 IP 网络打印机或连接在本地工作站上的 USB 接口的打印机

1. 参考指令 [CZ Print Job Tracker 4.0 演示 -- 非打印服务器环境中跟踪和审核来设置打印机](#).

2. 在 CZ Print Job Tracker 4.0 菜单选项“设置 -->高级设置,” 选择下列选项:

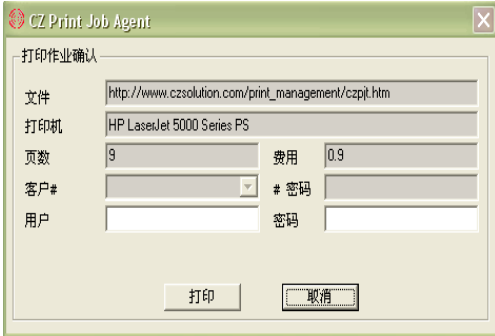
- 跟踪客户端本地打印机和 IP 打印机
- 在工作站显示打印确认窗口
- 暂停客户端本地打印机或 IP 网络打印机上的打印作业直到确认窗口上的打印确认按钮
- 使用身份确认或计费到不同的账户
- 其他用户
- 要求密码



3. 在工作站(Windows, Mac OSX / Classic, o或 Linux 工作站 电脑)上安装 CZ Print

Job Agent. 软件安装指导请参考您下载的用户手册

4. 当用户打印时，既能点击打印确认按钮，也能点击删除打印任务。

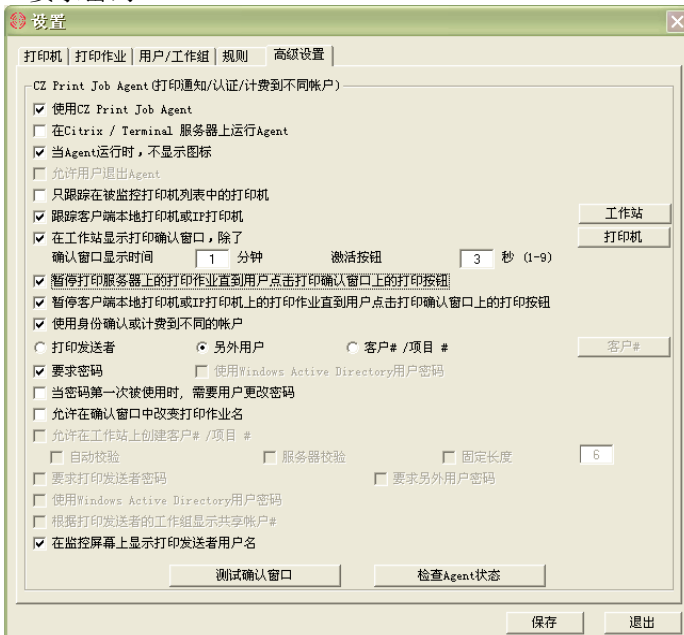


方法3: 打印任务被送到打印服务器中的共享打印机上，或打印任务被送到 IP 网络打印机或连接在本地工作站上的 USB 接口的打印机

1. 参考指令 [CZ Print Job Tracker 4.0 演示 -- 打印服务器与非打印服务器共存环境中跟踪和审核](#)来设置打印机。

2. 在 CZ Print Job Tracker 4.0 菜单选项“设置 -->高级设置,”选择下列选项:

- 跟踪客户端本地打印机和 IP 打印机
- 在工作站显示打印确认窗口
- 暂停打印服务器上的打印作业直到用户点击打印确认窗口上的打印确认按钮
- 暂停客户端本地打印机或 IP 网络打印机上的打印作业直到确认窗口上的打印确认按钮
- 使用身份确认或计费到不同的账户
- 其他用户
- 要求密码



3. 在工作站(Windows, Mac OSX / Classic, 或 Linux 工作站 电脑)上安装 CZ Print Job Agent. 软件安装指导请参考您下载的用户手册

4. 当用户打印时，既能点击打印确认按钮，也能点击删除打印任务

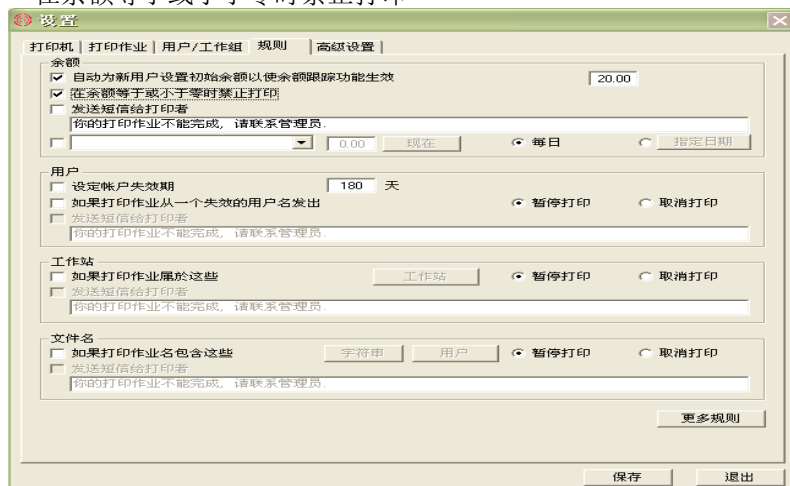


## CZ Print Job Tracker 4.0 演示 - 打印配额

1. 参考指令 [CZ Print Job Tracker 4.0 演示 -- Printer Tracking / Auditing](#) 来设置打印机

2. 在 CZ Print Job Tracker 4.0 菜单选项 “设置 -->规则,” 选择下列选项:

- 自动为新用户设置初始余额以使余额跟踪功能生效
- 在余额等于或小于零时禁止打印



3. 在 CZ Print Job Tracker 4.0 菜单选项 “设置 -->用户/组,” , 输入或增加用户组。当打印时, 新的用户能自动增加进去。

从 CSV 文件, 也能增加用户/组

每次当用户打印时, 打印费用将从他们的额度中扣除。



## CZ Print Job Tracker4.0 演示 - 项目编号

以便将打印费用算入客户编号或项目编号, 在打印任务被打印前, 输入项目编号或客户编号

方法 1: 打印任务被送到打印服务器中的共享打印机上(\\Printserver\Printer)

方法 2: 打印任务被送到 IP 网络打印机或连接在本地工作站上的 USB 接口的打印机(USB, LPT, 其它等)

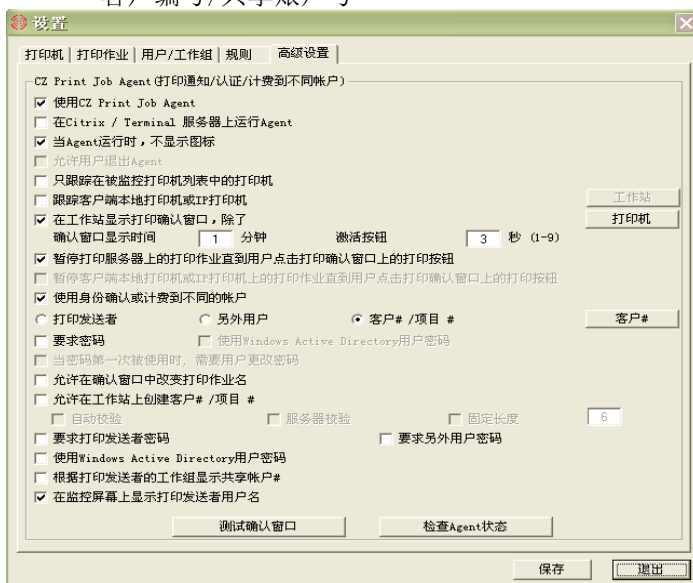
方法 3: 打印任务被送到打印服务器中的共享打印机上, 或打印任务被送到 IP 网络打印机或连接在本地工作站上的 USB 接口

方法 1: 打印任务被送到打印服务器中的共享打印机上(\\printserver\printer).

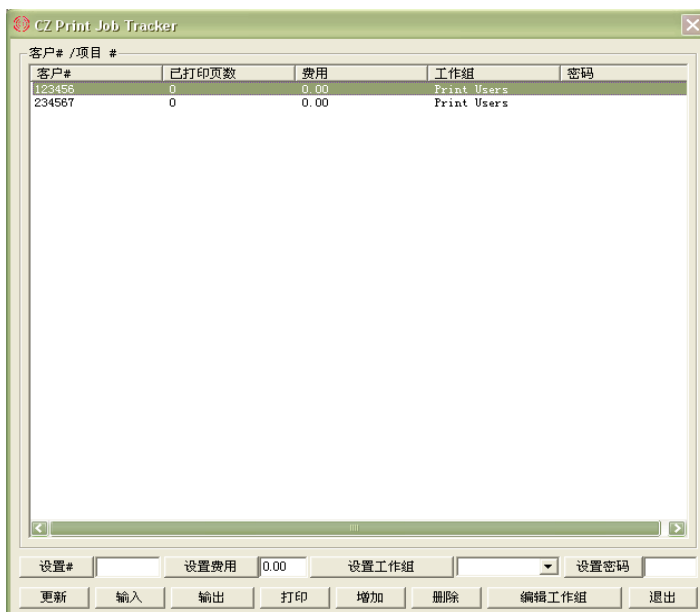
1. 参考指令 [CZ Print Job Tracker 4.0 演示 -- 打印服务器环境中跟踪和审核来设置打印机](#).

2. 在 CZ Print Job Tracker 4.0 菜单选项 “设置 -->高级设置,” 选择下列选项:

- 在工作站显示打印确认窗口
- 暂停打印服务器上的打印作业直到用户点击打印确认窗口上的打印确认按钮
- 使用身份确认或计费到不同的账户
- 客户编号/共享账户号



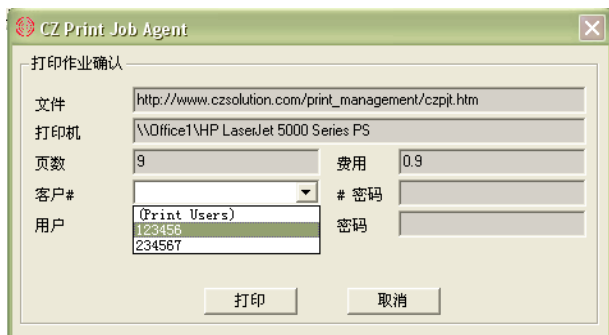
3. 点击 Client # 按钮 来增加客户编号.



4. 在工作站(Windows, Mac OSX / Classic, 或 Linux 工作站 电脑)上安装 CZ Print Job Agent.

软件安装指导请参考您下载的用户手册

5. 当用户打印时，既能点击打印确认按钮，也能点击删除打印任务

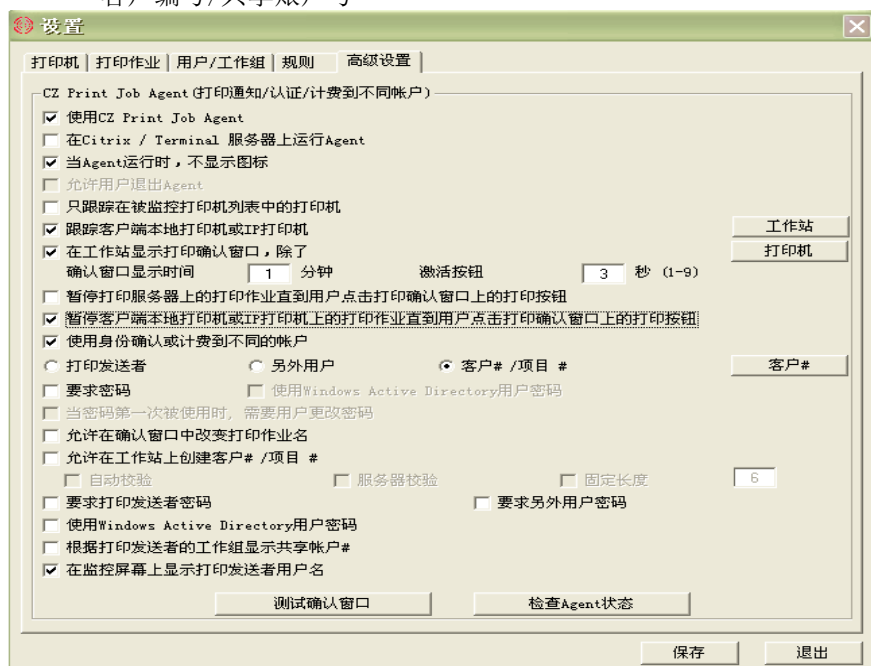


方法 2: 打印任务被送到 IP 网络打印机或连接在本地工作站上的 USB 接口的打印机(USB, LPT, 其它等 )

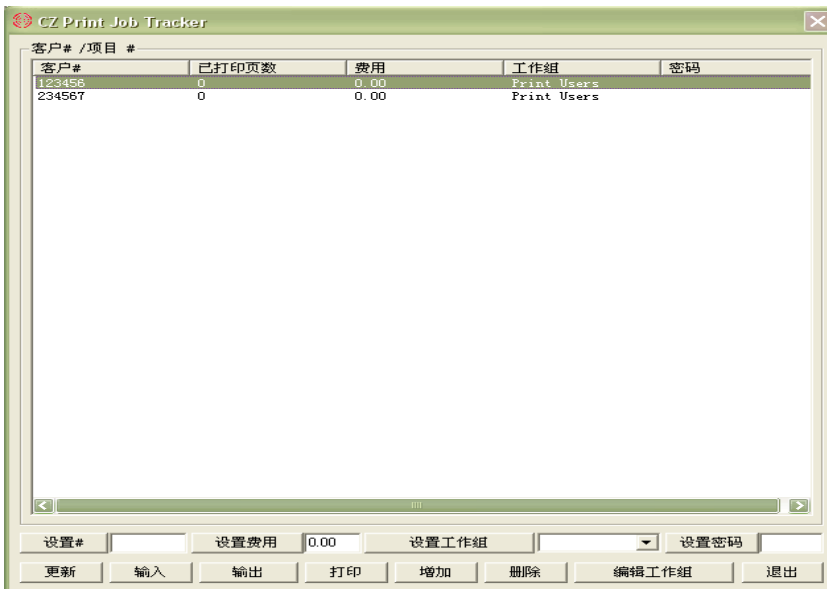
1. 参考指令 [CZ Print Job Tracker 4.0 演示 -- 非打印服务器环境中跟踪和审核](#)来设置打印机

2. 在 CZ Print Job Tracker 4.0 菜单选项 “设置 -->高级设置,” 选择下列选项:

- 跟踪客户端本地打印机和 IP 打印机
- 在工作站显示打印确认窗口
- 暂停客户端本地打印机或 IP 网络打印机上的打印作业直到用户点击打印确认窗口上的打印确认按钮
- 使用身份确认或计费到不同的账户
- 客户编号/共享账户号



3. 点击 Client # 按钮 来增加客户编号



4. 在工作站(Windows, Mac OSX / Classic, 或 Linux 工作站 电脑)上安装 CZ Print Job Agent.

软件安装指导请参考您下载的用户手册.

5. 当用户打印时, 既能点击打印确认按钮, 也能点击删除打印任务

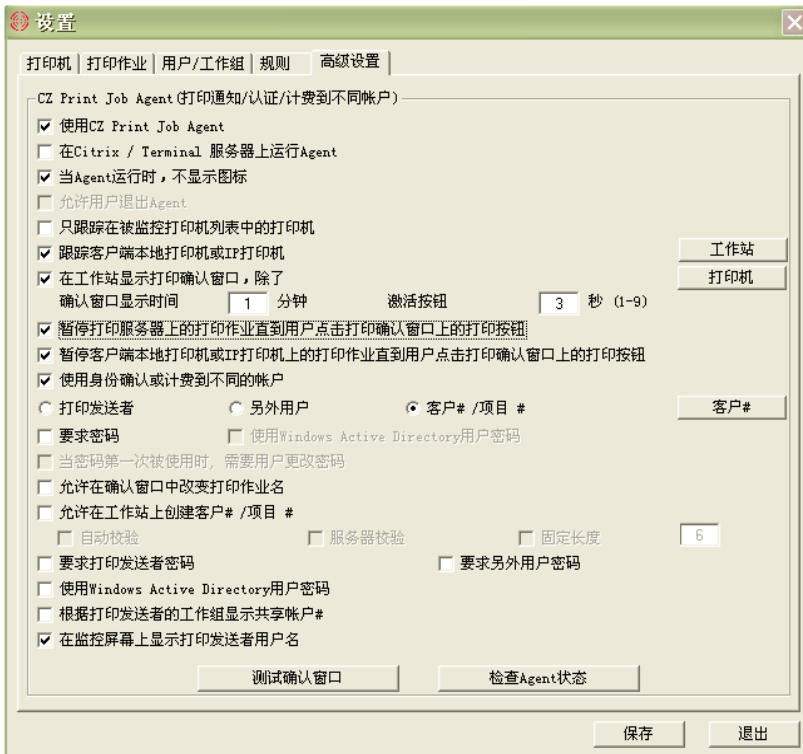


**方法 3:** 打印任务被送到打印服务器中的共享打印机上, 或打印任务被送到 IP 网络打印机或连接在本地工作站上的 USB 接口

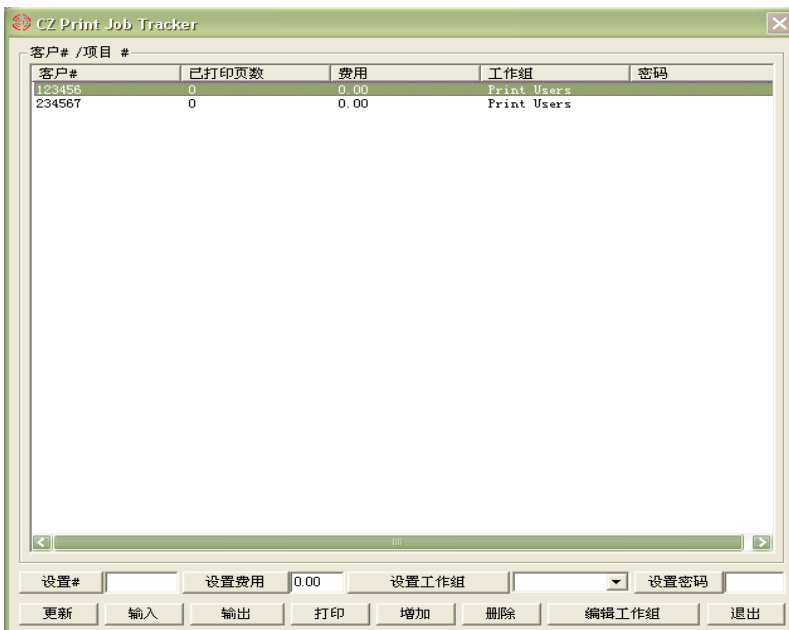
1. 参考指令 [CZ Print Job Tracker 4.0 Demos -- 打印服务器和非打印服务器共存的环境中跟踪和审核](#)来设置打印机.

2. 在 CZ Print Job Tracker 4.0 菜单选项“设置 -->高级设置,” 选择下列选项:

- 跟踪客户端本地打印机和 IP 打印机
- 在工作站显示打印确认窗口
- 暂停打印服务器上的打印作业直到用户点击打印确认窗口上的打印确认按钮
- 暂停客户端本地打印机或 IP 网络打印机上的打印作业直到用户点击打印确认窗口上的打印确认按钮
- 使用身份确认或计费到不同的账户
- 客户编号/共享账户号



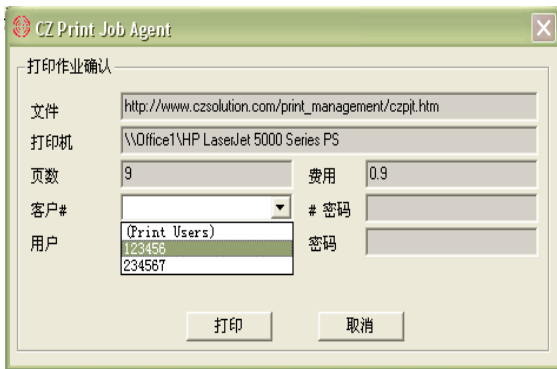
3. 点击 Client # 按钮 来增加客户编号



4. 在工作站 (Windows, Mac OSX / Classic, 或 Linux 工作站 电脑) 上安装 CZ Print Job Agent.

软件安装指导请参考您下载的用户手册.

5. 当用户打印时, 既能点击打印确认按钮, 也能点击删除打印任务



## CZ Print Job Tracker4.0 演示 - 打印机监控

1. 参考指令 [CZ Print Job Tracker 4.0 演示 -- 打印服务器环境中跟踪和审核来设置打印机](#)
2. 在 CZ Print Job Tracker 4.0 菜单选项 "设置 -->打印机," 点击按钮 Email 通知



[返回顶部](#)